

Le Petit Journal

du CCFD-Terre Solidaire aux communautés religieuses N°5

50 ANS

FIDÉLITÉ

AFRIQUE

MIGRATIONS

PARTAGE

RICHESSES

NOUS FÊTERONS EN 2011 LES 50 ANS DU CCFD-TERRE SOLIDAIRE

50 ANS D'EXPÉRIENCE QUI FONT DU CCFD-TERRE SOLIDAIRE UN ACTEUR CLÉ DE LA SOLIDARITÉ INTERNATIONALE, DE LA SOCIÉTÉ CIVILE ET DE L'ÉGLISE DE FRANCE.

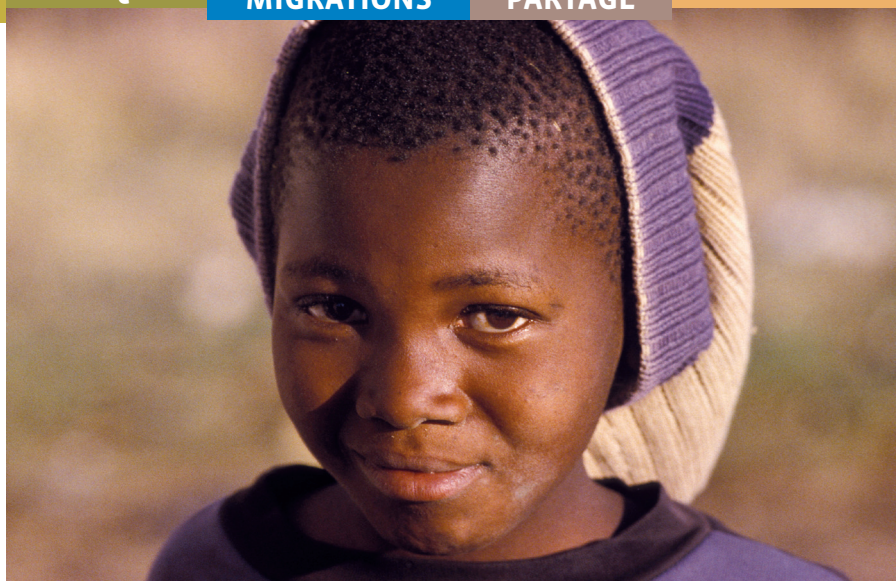
Cette année sera riche en événements auxquels vous pourrez participer selon vos possibilités.

> **UN ÉVÉNEMENT ECCLÉSIAL** : veillée œcuménique à la Basilique de Saint-Denis le 5 mars 2011, le lendemain 6 mars 2011, célébration eucharistique présidée par M^{gr} André Vingt-Trois à Notre-Dame de Paris.

> **DIX-SEPT ÉVÉNEMENTS RÉGIONAUX** : dès aujourd'hui vous pouvez vous renseigner sur ce qui se prépare dans votre région.

> **UN COLLOQUE NATIONAL** au Quai Branly à l'automne 2011, réunira un large public de politiques, institutionnels du développement, chercheurs et universitaires, partenaires du Sud...

> **UN LIVRE ET UN NUMÉRO SPÉCIAL DE FAIM DÉVELOPPEMENT MAGAZINE** retraceront l'histoire du CCFD-Terre Solidaire dans le monde, son évolution, ses valeurs, son ancrage dans la société et dans l'Église, les enjeux et les principaux défis que nous aurons à relever dans les années à venir...



© Afrique du Sud, Transkal / Pascal Déloche / Godong

50 ANS DE FIDÉLITÉ DE LA VIE RELIGIEUSE AUX CÔTÉS DU CCFD-TERRE SOLIDAIRE.

Le Petit Journal fait peau neuve, avec ce 5^e numéro. Depuis février 2009, cette lettre aux communautés religieuses s'affiche sur vos écrans trois fois par an. La maquette se renouvelle pour mieux répondre à vos attentes de lecture et de diffusion, tout en maintenant le style et le contenu qui semble vous donner satisfaction...

Les instituts religieux, 26^e membre de la collégialité. C'est un événement très attendu ! les instituts qui le souhaitent peuvent rejoindre l'association IRSI (Instituts religieux pour la solidarité internationale) qui entrera dans la collégialité du CCFD-Terre Solidaire dès sa constitution en 2011.

Le nouveau pacte d'actionnaires CCFD/Sidi/Instituts religieux, verra également le jour en 2011, avec 14 Instituts (à ce jour

qui s'engagent aux côtés du CCFD-Terre Solidaire et de la Sidi pour porter ensemble l'objet social de la Sidi, Solidarité internationale pour le développement et l'investissement.

Tout un programme donc pour un bel et bon anniversaire! Cette année encore, je suis dans l'attente de vos avis, questions, réactions, souhaits... N'hésitez pas à me contacter pour des informations complémentaires sur les 50 ans et le CCFD-Terre Solidaire. Un mail suffit pour entrer en relation : c.vanvincq@ccfd.asso.fr
Bonne lecture...



Christiane Vanvincq,
Chargée de Mission
Relations CCFD-Terre Solidaire
/ Instituts religieux

© CCFD-Terre Solidaire



Les 25 Mouvements et Services d'Église qui participent actuellement aux orientations du CCFD-Terre Solidaire :

Action catholique des enfants (ACE) • Action catholique des femmes (ACF) • Action catholique des milieux indépendants (ACI) • Action catholique ouvrière (ACO) • Chrétiens dans le monde rural (CMR) • Coopération missionnaire (OPM) • Chrétiens dans l'enseignement public • Jeunesse étudiante chrétienne (JEC) • Jeunesse indépendante chrétienne (JIC) • Jeunesse indépendante chrétienne féminine (JICF) • Jeunesse mariale (JM) • Jeunesse ouvrière chrétienne (JOC/JOCF) • Mission de la Mer • Mouvement chrétien des cadres et dirigeants (MCC) • Mouvement chrétien des retraités (MCR) • Mouvement du Nid • Mouvement eucharistique des jeunes (MEJ) • Mouvement rural de jeunesse chrétienne (MRJC) • Pax Christi • Scouts et Guides de France • Secrétariat général de l'Enseignement catholique (SGEC) • Secrétariat national pour l'évangélisation des jeunes, scolaires et étudiants, Aumôneries étudiantes • Société de Saint-Vincent de Paul (SVP) • Vivre ensemble l'Évangile aujourd'hui (VEA) • Voir ensemble.



EUROPE

ROMS, GITANS, MANOUCHES, CITOYENS À PART.. ENTIÈRE!

Ne laissons pas fragiliser le droit de l'étranger

*Si nous laissons faire, les étrangers n'auront plus le droit d'être entendus!
Si nous laissons faire, le droit d'asile sera entravé!
Si nous laissons faire, le droit de vivre en famille sera restreint!
Si nous laissons faire, la solidarité restera répréhensible!
Nous nous engageons à agir pour que la figure de l'étranger ne serve pas de bouc émissaire en France et en Europe.*

Pour plus d'information
Julie Biro, chargée de mission Europe de l'Est:
j.biro@ccfd.asso.fr
www.romeurope.org
www.fnasat.asso.fr
www.ccfid-terresolidaire.org

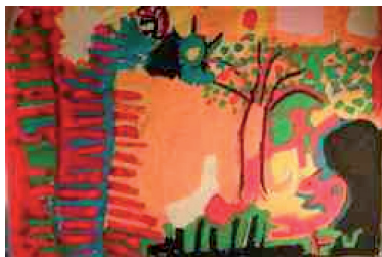
Le CCFD-Terre Solidaire est engagé de très longue date auprès des Roms. Il soutient 11 associations dans 6 pays d'Europe de l'Est et en France.

LE CCFD-Terre Solidaire est fortement engagé au sein du collectif français Romeurope et des associations nationales telles que la Cimade, la FNASAT (Fédération nationale des associations solidaires d'action avec les Tsiganes et les Gens du voyage), la Ligue des droits de l'homme, Médecins du Monde, le Secours Catholique...

Depuis 2007, la France a très rapidement organisé une politique répressive contre les Roms Roumains et Bulgares, devenus citoyens européens : mesures transitoires limitant l'accès à l'emploi, tracasseries administratives, difficultés d'accès à la santé, obstacles pour l'accès au logement, pressions policières, expulsions de terrains, destruction des caravanes...

Le CCFD-Terre Solidaire estime qu'il incombe à la France, comme à chacun des États membres de l'Union, de respecter les droits fondamentaux communautaires en matière d'accueil et de séjour des ressortissants européens. Elle doit donc tout mettre en œuvre pour permettre aux familles roms de s'installer et de mener une vie normale sur le territoire français. Le CCFD-Terre Solidaire insiste pour demander que soit mis fin à la gestion collective des Roms en favorisant un accompagnement individuel des familles pour l'accès aux dispositifs d'insertion. Pour le CCFD-Terre Solidaire, les Roms ne constituent pas un public à part et ne doivent pas faire l'objet de politiques spécifiques. ■

AFRIQUE 50 ANS DE PRÉSENCE: LES SŒURS DE SAINTE-URSULE



© Katimel

Dessin réalisé en atelier d'art thérapie, Maison Katimel

En 2006, à Lubumbashi, la Compagnie de Sainte-Ursule, ouvre une maison « Katimel » pour accueillir les petites et jeunes filles de la rue qui n'ont souvent d'autres solutions pour survivre que la prostitution.

Contexte: depuis près de quinze ans, la République démocratique du Congo (RDC) est le théâtre de combats entre divers groupes congolais et étrangers, ainsi qu'entre ces groupes et l'armée nationale. Ces conflits armés se traduisent par la mort de très nombreux civils, le déplacement de millions de personnes, la généralisation des violences sexuelles et l'effondrement des services sociaux de base. Les femmes et les enfants sont les premières victimes. Des dizaines de milliers d'enfants « vagabonds » fuient ces violences et se regroupent dans les grandes villes du pays.

Toute une démarche d'approvisionnement a été mise en œuvre pour rejoindre ces jeunes la nuit, dans la rue, sur leurs lieux de vie. En cinq ans, la maison « Katimel » est devenue, pour les jeunes filles, un lieu de passage et de transition entre la rue et une possible réinsertion familiale et sociale, le lieu où elles peuvent passer, rester, partir, revenir. Les jeunes filles accueillies ont la possibilité d'aller à l'école et d'envisager l'apprentissage d'un métier. Peu à peu ces jeunes que rien ne destinait à se rencontrer deviennent solidaires les unes des autres et prennent des responsabilités... La Maison Katimel collabore entre autre avec les Pères Salésiens qui accueillent les garçons dans plusieurs centres à Lubumbashi. ■

Pour plus d'information
Anne Bayart, sœur de Sainte-Ursule de Tours
www.katimel.org
<http://ursule-tours.ccfid.fr>



PARTICIPEZ À LA CAMPAGNE DE MOBILISATION EN FAVEUR D'UNE PAIX DURABLE EN RÉPUBLIQUE DÉMOCRATIQUE DU CONGO : <http://ccfd-terresolidaire.org/campagne-RDC/>

LE PARTENARIAT ET LE PARTAGE DES RICHESSES

Nous poursuivons la réflexion commencée en 2004 qui a déjà donné lieu à deux productions: *Les relations Nord-Sud dans les congrégations: vers une plus grande autonomie* (paru en octobre 2006) et *Le financement des projets et le partenariat CCFD/Congrégations* (paru en mars 2008). Deux raisons à ce choix: la mise en commun des biens dans la vie religieuse fait que l'argent circule naturellement entre les pays... Les flux financiers sont en déséquilibre, le Sud ne finance pas le Nord, et cela a des incidences dans les relations entre religieux...

Nous pensons que les instituts religieux ont un rôle fondamental à jouer dans cette recherche du fait de leur dimension mondiale et de leur habitude de penser international depuis des décennies...

Nous proposons ici quelques éléments de réflexion que vous pourrez peut-être approfondir ou reprendre en communauté.

EN QUELS TERMES ENVISAGER LE PARTENARIAT DANS UN CONTEXTE DE MONDIALISATION ?

INTERDÉPENDANCE :

pour éviter de tomber dans une barbarie égoïste, concurrentielle et compétitive!

COMPLEXITÉ :

pour réfléchir la question du don et la pertinence de nos projets!

RESPECT DES DIFFÉRENCES :

pour résister à l'uniformisation par le gommage des différences culturelles!

IDENTITÉS :

pour lutter contre les replis identitaires politiques, économiques, culturels, religieux!

PAUVRETÉ ET RICHESSE :

parce que le fossé entre riches et pauvres se creuse!

GOVERNANCE :

pour envisager un développement durable...

Donnez-nous du grain à moulin, et nous vous donnerons de l'eau pour votre moulin !



QUELQUES DÉFIS POUR FAIRE UN PAS DE PLUS LÀ OÙ NOUS VIVONS ET TRAVAILLONS PERSONNELLEMENT ET/OU COMMUNAUTAIREMENT :

ACCUEILLIR L'ÉTRANGER

Cruciale question dans notre France d'aujourd'hui. N'oublions pas l'accueil des religieux-ses qui viennent en France en formation et/ou en mission...

ÉVALUER NOS GÉNÉROSITÉS

La générosité est bonne. Pensons à l'évaluer pour vérifier si l'on ne participe pas à des bricolages de projets...

RELIER LES GOUTTES D'EAU ENTRE ELLES

Les ruisseaux font les grandes rivières! Pour irriguer le terrain de la mondialisation, n'hésitons pas à participer à des réseaux...

PENSER MONDIAL

Pour que Justice et Paix se rencontrent, essayons d'inscrire le local dans une visée mondiale en cherchant les incidences de l'un sur l'autre et inversement!

CONSTRUIRE AVEC UN GROUPE DE PERSONNES

Misons sur le fait qu'une personne seule et isolée est moins en capacité de transformation sociale qu'un groupe organisé...

PRENDRE LE TEMPS QU'IL FAUT

Il est possible que la vie religieuse ait un témoignage particulier à offrir en matière de temps donné. Prendre son temps serait-il une perte de temps?

PRÉVOIR DES POINTS D'ÉTAPE

Dans toute activité prenons l'habitude de prévoir les points d'étape, de préférence avant que les difficultés n'apparaissent...

SÉPARER LES POUVOIRS

C'est un point d'attention important pour vivre un véritable partenariat et le partage des richesses. Séparer les pouvoirs libère les forces en les démultipliant...

ÉCHANGER LES EXPERTISES

Les religieux-ses ont une bonne connaissance des pays... Saisissons les occasions pour échanger entre nous (CCFD-Terre Solidaire/religieux-ses) les expertises.

C'est aussi une reconnaissance...



OPÉRATION « CAPTIONS DE NOUVEAUX REGARDS »

Offre de 3 numéros gratuits de *Faim Développement Magazine*

À chaque événement, rencontre (foire, salon, Journée mondiale de l'Alimentation...) ou plus simplement sur les marchés ou au sein de votre entourage ! Vous pourrez proposer aux personnes que vous rencontrerez de souscrire à cette offre « Trois numéros gratuits de FDM », qui leur offrira un « regard différent sur le monde » et qui témoigne réellement de nos actions. Vous trouverez toute l'information (dépliants) concernant cette opération à la délégation du CCFD-Terre Solidaire de votre diocèse.

Expérience de micro-crédit auprès des femmes, Bénin, Bargou.



© Sean Sprague / Cric

le Petit
Journal

Directeur de publication: Vincent Grossemy / Comité de rédaction: Anne Bayart, Louis-Marie Boutin, Jacqueline Millet, Christiane Vanvincq, Guy Vuillemin / Graphiste: clairerobert.org / CCFD-Terre Solidaire - 4, rue Jean Lantier 75001 Paris - Web: www.ccfid-terresolidaire.org Tél. : 01 44 82 80 00 / Pour vous abonner au *Petit Journal du CCFD-Terre Solidaire aux communautés religieuses*: c.vanvincq@ccfd.asso.fr



À DÉCOUVRIR sur www.ccfid-terresolidaire.org

- **AUTOPSIE : Défis et perspectives pour le Togo**
Regard citoyen sur le scrutin pré-sidentiel du 4 mars 2010.
- **JEEVIKA : Organisation indienne partenaire du CCFD-Terre Solidaire**
récompensée nommée lauréate du Prix Harriet Tubman.
- **CRISE ALIMENTAIRE AU SAHEL Les aléas climatiques n'expliquent pas tout !**
- **CONFÉRENCE AU PARLEMENT EUROPÉEN sur la transparence des industries extractives en Afrique**
Le CCFD-Terre Solidaire demande l'adoption de règles obligatoires de *reporting* pays par pays dans le secteur extractif mais aussi au-delà.
- **AGIR CONTRE LES PARADIS FISCAUX : une campagne pour aider l'argent à quitter les paradis fiscaux !**



VIENT DE PARAÎTRE

Le partage des richesses et les relations Nord/Sud entre religieux

Compte-rendu de la rencontre CCFD/Congrégations du 3 mars 2010

La mise en commun des biens dans la vie religieuse fait que l'argent circule naturellement entre les pays. Les flux financiers sont en déséquilibre, le Sud ne finance pas le Nord, et cela a des incidences dans les relations entre religieux. Vous trouverez dans ce document le compte rendu des travaux de la journée du 3 mars 2010, les principales interventions de la journée et des pistes pour poursuivre la réflexion en communauté. Pour le télécharger, cliquez ici :

http://ccfid-terresolidaire.org/ewb/pages/d/doc_2264.php

Prenez date !



« Voyage solidaire »

9 et 10 octobre 2010, 5 et 6 mars 2011

Week-ends de formation pour les animateurs et formateurs impliqués dans l'accompagnement et la préparation de voyages interculturels.

Renseignements et inscriptions : jb.cousin@ccfd.asso.fr

« Réseau Roms »

Samedi 20 et dimanche 21 novembre 2010

Samedi 19 novembre 2011

Week-ends de formation pour les personnes sensibles aux questions liées à la situation des Roms en France (il s'agit de constituer un réseau de bénévoles, en lien avec les équipes d'animation du CCFD-Terre Solidaire dans les diocèses).

Renseignements et inscriptions :

j.biro@ccfd.asso.fr et h.deoliveira@ccfd.asso.fr