

## SYNTHÈSE DU BILAN 2012

(arrondi en k€)

ACTIF	Net au 31/12/2012	Net au 31/12/2011	PASSIF	Net au 31/12/2012	Net au 31/12/2011
Actif immobilisé	13 419	12 699	Total des fonds propres	29 704	24 801
			Résultat de l'exercice	-2 022	4 904
Actif circulant	28 441	33 678	Total des provisions pour risques et charges	223	155
			Total des fonds dédiés	843	1 471
			Dettes	13 111	15 046
<b>TOTAL ACTIF</b>	<b>41 860</b>	<b>46 377</b>	<b>TOTAL PASSIF</b>	<b>41 860</b>	<b>46 377</b>

Le bilan est une photographie au 31 décembre 2012 de la situation patrimoniale et financière du CCFD-Terre Solidaire. 11 % de l'actif est au service de notre mission sociale puisqu'investi directement auprès de partenaires et d'alliés du CCFD-Terre Solidaire. La majorité de cet actif engagé l'est auprès de notre filiale dédiée à la finance solidaire, la SIDI, sous forme de participation au capital, de prêts ou de garantie. Un autre allié tel que le Groupe de recherche et de

réalisations pour le développement (GRDR), très investi en Afrique et auprès des migrants, est également bénéficiaire d'actif engagé de l'association. Les immobilisations pour immeubles, ordinateurs, logiciels - soit 23 % de l'actif - sont autant d'investissements garantissant la pérennisation de nos activités de solidarité internationale. Enfin, les disponibilités représentant 58 % de l'actif, sont les moyens financiers nécessaires au travail quotidien du CCFD-Terre Solidaire.

## Deux questions à...

**Laurence MORET**

Responsable des partenariats  
au Crédit Coopératif



Qu'est-ce qui fonde le partenariat entre le Crédit Coopératif et le CCFD-Terre Solidaire ?

Cette relation de 30 ans s'est construite autour d'une vision partagée de l'humain, placé au cœur des projets. Nos valeurs communes : le respect des personnes et de l'environnement, l'engagement social, la proximité, mais aussi l'innovation pour faire bouger la société. Cela a commencé en 1983 avec la création du Fonds Faim et Développement. On a de nouveau fait date en matière de développement de l'épargne solidaire avec le Livret et la Carte Agir, puis la première quote-part solidaire sur l'émission obligataire du Crédit Coopératif de 2010, au bénéfice du CCFD-Terre Solidaire. Toutes ces innovations ont remporté de vifs succès, ce qui confirme que nous sommes faits pour être partenaires.

Quelles pistes envisagez-vous pour l'avenir de l'épargne solidaire ?

Qu'elle devienne plus internationale, serait une vraie opportunité pour tous les projets qui restent à financer ! De fait, la pratique française est assez unique. Avec les placements de partage, l'épargnant prend un vrai engagement en apportant son soutien financier, dans la durée, à une association spécifique. La personne devient un citoyen épargnant. Nos innovations communes pourraient contribuer à internationaliser ces pratiques, au bénéfice notamment des partenaires du CCFD-Terre Solidaire.

## Répondre à l'urgence



© CCFD-Terre Solidaire

En 2012, un soutien de 250 000 euros a été débloqué pour répondre aux besoins alimentaires au Niger, au Mali et en Mauritanie confrontés à une forte sécheresse. Plus de 65 000 personnes ont bénéficié des actions des partenaires du CCFD-Terre Solidaire. Ainsi, Afrique Verte, l'un des partenaires de l'association, a renforcé les bourses de céréales qui permettent aux zones déficitaires d'acheter des céréales aux zones excédentaires de la bande sahélienne.

Les dons collectés pour le Sahel ont permis de sauver des vies. Ils vont continuer à être utilisés pour s'attaquer aux causes profondes de la malnutrition. Avec nos partenaires sahéliens, nous travaillons à améliorer les semences, accroître la production, créer de nouvelles banques de céréales et mener un plaidoyer efficace pour que, par exemple, la FAO achète des céréales locales et non pas importées.

# l'essentiel 2012

## faits et chiffres clés du CCFD-Terre Solidaire



**Guy AURENCHÉ**  
Président

## LA SOLIDARITÉ INTERNATIONALE, CELA MARCHÉ

Tant de difficultés assaillent la France, nos finances, nos emplois, nos familles, que les appels à la solidarité internationale se heurtent au repli sur soi. Reléguer la lutte contre la faim et la pauvreté à l'arrière-plan des priorités est une tentation forte... mais risquée. Il y a 40 ans, des représentants du Tiers-Monde affirmaient que rien ne s'améliorerait chez eux si nous ne changions pas nos pratiques ici. Nous affirmons aujourd'hui qu'aucune solution ne sera trouvée aux problèmes de la France et de l'Europe si cette solidarité n'est pas appliquée dans les stratégies de sortie de crise. Promouvoir la solidarité internationale, c'est croire dans le développement de chaque territoire, de chaque communauté ; c'est inverser les interdépendances subies pour qu'elles deviennent des opportunités voulues.

Loin d'être une utopie, ce projet est incarné à travers le monde par des millions de paysans, artisans, éducateurs qui luttent pour améliorer leurs conditions de vie. Il fonde l'action des organisations soutenues par le CCFD-Terre Solidaire et des milliers d'associations qui s'élèvent pour faire évoluer les politiques publiques.

Par leur générosité financière, nos donateurs ont, en 2012, pu aider les agriculteurs maliens, appuyer le combat des paysans sans terre au Brésil ou en Indonésie, contribuer à la formation de milliers de jeunes de la région des Grands Lacs africains, défendre les droits des femmes si souvent bafoués...

Cette année, nous avons renforcé notre soutien à 442 projets de développement ; avec nos partenaires, nous nous sommes attaqués aux causes structurelles de la misère. En ces temps d'incertitude, la pensée sociale de l'Eglise et les convictions humanistes ne sont pas de trop. Ensemble nous l'affirmons, et j'en témoigne de toutes mes forces : la solidarité internationale, cela marche ! En temps de crise, il est capital de ne pas l'ignorer. Le seul investissement qui compte, c'est celui de l'espérance.

## Répartition des intervenants

- **0** expatrié
- **170** salariés
- **15 000** bénévoles
- **442** projets avec **360** organisations partenaires dans **58** pays

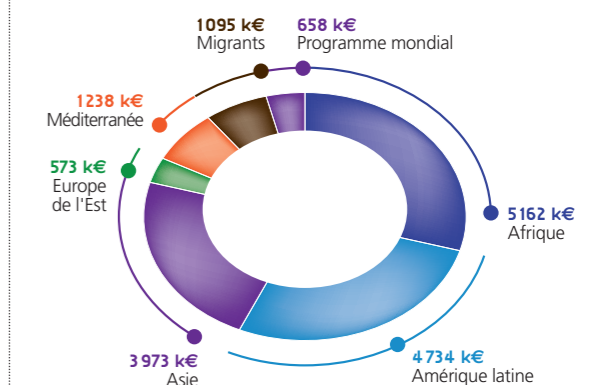
Part de la générosité du public dans les ressources totales du CCFD-Terre Solidaire

**.91,8%**

Part de la générosité des donateurs et des bénévoles affectée directement aux missions sociales

**.78,7%**

## FINANCEMENT PAR ZONE GÉOGRAPHIQUE



## Les ressources financières et leurs utilisations en 2012

En 2012, le CCFD-Terre Solidaire a affecté une très large majorité de ses ressources - plus de 78 % - à sa mission de solidarité internationale. Malgré une diminution significative des dons et des cofinancements, l'appui aux organisations de pays pauvres et en parallèle, l'éducation au développement et le plaidoyer en France, sont restés la priorité.

Après un résultat fortement excédentaire en 2011 obtenu grâce à une assurance-vie de plusieurs millions d'euros, le contexte financier de 2012 a été beaucoup plus difficile. Pour ne pas handicaper le soutien à nos partenaires du Sud, l'association a choisi de baisser le pourcentage affecté aux frais de collecte et de fonctionnement.

L'essentiel des ressources - pas moins de 91,8 % - provient de la générosité du public. Ce soutien fidèle de près de 280 000 donateurs nous a permis en 2012 de financer 442 projets de développement, autant de solutions contre la faim et la misère. 77,7 % de

cette générosité proviennent de dons affectés ou non affectés à des projets menés par l'association, complétés par la transmission de patrimoine que des particuliers offrent au CCFD-Terre Solidaire au travers de legs et d'assurances-vie, qui représentent 11,8 % de cette générosité. Les 2,3 % restants sont le fruit d'une épargne choisie par des particuliers, qui nous reversent les intérêts de leurs placements solidaires. Souscrits auprès de leur banque, ils peuvent prendre des formes différentes telles que les livrets d'épargne de partage, les SICAV ou les fonds communs de placement (Eurco-Solidarité, Faim et Développement ou Ethique et Partage).

Le reste des ressources provient essentiellement des subventions et cofinancements obtenus pour des projets de partenaires du CCFD-Terre Solidaire auprès de bailleurs publics (4,8 % des ressources), de produits financiers de trésorerie (1,5 %) et de la vente de produits solidaires et des abonnements au magazine de l'association Faim Développement (1,1 %).



**Pierre-Yves CROCHET-DAMAIS**  
Trésorier national

Cette année a été décisive pour perfectionner notre système de **contrôle interne**.

Une cellule d'audit a ainsi été constituée. Elle est composée de cinq auditeurs bénévoles venus du monde de l'entreprise, assistés d'une salariée. Garant des efforts dans la gestion des risques, ce groupe est en position de formuler des recommandations pour améliorer la qualité de gestion de l'association. Tout cela en coordination avec le délégué général et le Conseil d'administration.

En effet, après la réalisation d'une "cartographie des risques" en 2011, toutes les directions sont devenues responsables de la maîtrise des risques liés à leur domaine de compétence. Chaque année, cette cartographie est actualisée et les actions mises en œuvre seront évaluées.

Né en 1961, le CCFD-Terre Solidaire est la première ONG française de développement. Partout dans le monde, nous sommes aux côtés de ceux qui combattent la pauvreté et l'injustice. Refuser de subir, se former, inventer des solutions qui permettent à tout homme de maîtriser son destin : voilà, nous le croyons, ce qui mettra un terme à la misère et à la faim.

Nous finançons tous les ans près de 450 projets pensés et mis en œuvre par nos partenaires locaux. En France, notre réseau de bénévoles s'investit dans l'éducation au développement pour encourager les Français à être solidaires et nous menons une action d'influence auprès des décideurs pour plus de justice.

Le CCFD-Terre Solidaire est membre fondateur du comité de la Charte du « don en confiance », organisme d'agrément et de contrôle des associations et fondations faisant appel à la générosité du public. Sa mission est de promouvoir le fonctionnement statutaire, la rigueur de gestion, la transparence, la qualité de communication et de la collecte de fonds.



L'intégralité du rapport financier est accessible sur [ccfd-terresolidaire.org](http://ccfd-terresolidaire.org) et peut être obtenu gratuitement sur simple demande écrite : 4 rue Jean Lantier, 75001 Paris. Il a été examiné et validé par nos commissaires aux comptes, le cabinet Deloitte.

## Utilisation de la générosité des donateurs et des bénévoles

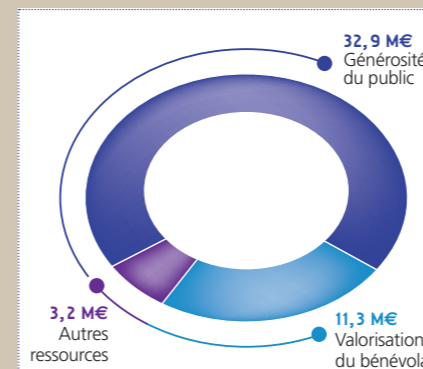
Notre engagement en faveur de la solidarité internationale est le fruit de l'action conjointe des organisations partenaires, des bénévoles et des salariés du CCFD-Terre Solidaire, avec le soutien des donateurs, sans lequel rien ne serait possible.

A la générosité des donateurs s'ajoute celle de milliers de bénévoles qui donnent de leur temps et de leur compétence pour la construction d'une Terre plus solidaire.

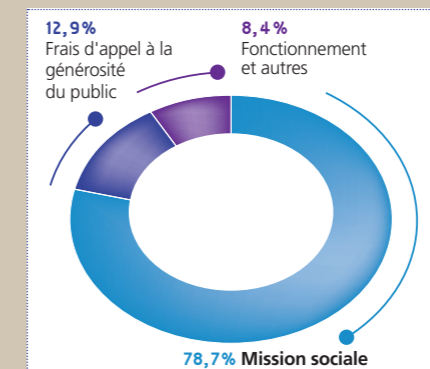
Cet engagement bénévole se situe à tous les niveaux de l'activité du CCFD-Terre Solidaire. S'il est d'abord orienté dans toute la France vers l'éducation au développement et les campagnes de plaidoyer, le bénévolat assure une partie de la collecte et du traitement des dons, permettant ainsi de réduire de manière non négligeable les frais de collecte.

En 2012, plus de 7 000 bénévoles ont ainsi offert pas moins de 61 720 jours de leur temps soit l'équivalent de 303 temps pleins, en participant directement à la mission sociale du CCFD-Terre Solidaire dans les délégations en régions et au siège à Paris. Ce temps, valorisé de deux manières (taux horaire du SMIC ou de deux fois le SMIC pour les bénévoles en responsabilité, charges sociales incluses), représente au total 11 252 k€.

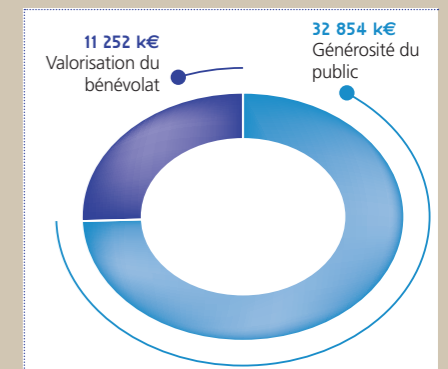
COMPTE DE RÉSULTAT 2012 (arrondi en k€)			
EMPLOIS DE L'EXERCICE		RESSOURCES DE L'EXERCICE	
Missions sociales	28 278	Ressources collectées auprès du public	32 854
Éducation au développement	7 763	Dons	27 783
Appui aux partenaires (y compris SIDI)	20 516	Legs collectés	4 243
		Dons provenant de l'épargne solidaire	828
Frais de recherche de fonds	5 486	Autres fonds privés	0
		Subventions et cofinancements	1 674
Frais de fonctionnement, communication et autres frais	4 849	Autres produits	1 476
<b>TOTAL DES EMPLOIS</b>	<b>38 614</b>	<b>TOTAL DES RESSOURCES</b>	<b>36 004</b>
Dotations aux provisions	164	Reprises de provisions	123
Engagements à réaliser sur fonds dédiés	1 366	Report des fonds dédiés non utilisés en n-1	1 995
Excédent de ressources de l'exercice		Insuffisance de ressources de l'exercice	2 022
<b>TOTAL GÉNÉRAL</b>	<b>40 144</b>	<b>TOTAL GÉNÉRAL</b>	<b>40 144</b>



RÉPARTITION DES RESSOURCES (ARRONDI EN k€)



LA GÉNÉROSITÉ DES DONATEURS ET DES BÉNÉVOLES PERMET DE FINANCER 78,7% DE LA MISSION SOCIALE DU CCFD-TERRE SOLIDAIRE



AU TOTAL, CE SONT 44 106 k€ QUI SONT ISSUS DE LA GÉNÉROSITÉ DU PUBLIC, RÉPARTIE ENTRE LES DONATEURS DE L'ASSOCIATION (32 854 k€) ET SES BÉNÉVOLES (11 252 k€)