



© Thierry Brésillon/CCFD-Terre Solidaire

POUR QUE LA FAIM RECALE

En 2014, l'Organisation des Nations unies pour l'alimentation et l'agriculture (FAO) s'est félicitée du recul de la faim : « 805 millions de personnes étaient en situation de sous-alimentation chronique en 2012-2014, soit une diminution de plus de 100 millions de personnes sur la dernière décennie¹. » Quel encouragement ! Cela prouve que l'action des individus et des groupes peut être efficace contre la faim. Oui, il est possible de s'attaquer à ce fléau.

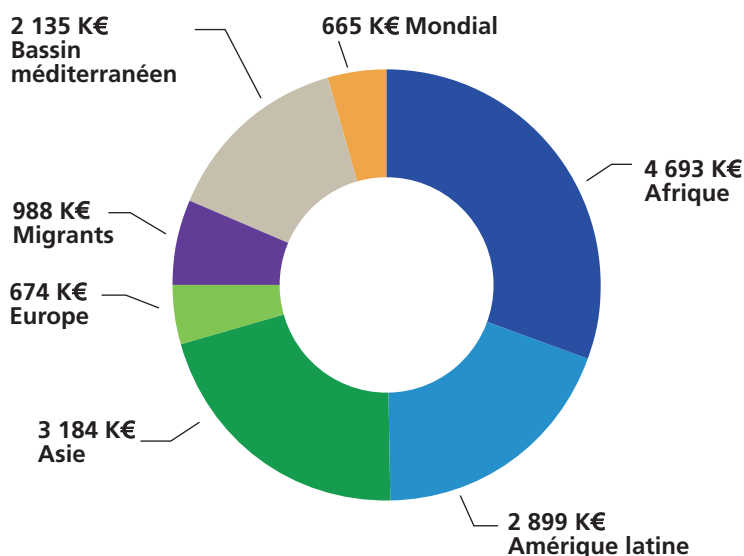
Et en même temps, il nous faut approfondir cette information. Car la faim recule-t-elle vraiment ? Ces chiffres, contestés en raison d'un changement de mode de calcul, doivent être éclairés par une autre analyse de la FAO qui porte sur les personnes souffrant d'insécurité alimentaire, cette « faim silencieuse » qui concerne 2,5 milliards de personnes. Face à ce drame, il faut agir en profondeur. C'est ce que se propose de faire le CCFD-Terre Solidaire en agissant sur les « causes structurelles de la faim » comme l'indique son nouveau Rapport d'orientation 2014-2020. Car la faim peut vraiment reculer. Pour cela, il convient de mettre l'accent sur l'agriculture familiale, de mobiliser, former, protéger les paysans afin de permettre le respect effectif du droit à l'alimentation. Il faut contraindre les multinationales à respecter l'environnement et les droits humains.

Il faut réagir face aux guerres et aux épidémies qui continuent de tuer tout espoir de développement. Nous pouvons dénoncer ces faits, sans hypocrisie, parce que, une fois encore en 2014 nos partenaires des pays du Sud et de l'Est ont démontré qu'à côté de la protestation, leur capacité d'inventivité était bien vivante. Et ici, en France, le CCFD-Terre Solidaire a poursuivi son travail de « mobilisation citoyenne » pour convaincre les dirigeants « qu'un monde sans faim est possible ! ». Nous croyons qu'il est à notre portée. C'est bien là que réside la Bonne Nouvelle !

Guy Aurenche, président du CCFD-Terre Solidaire

¹ Rapport SOFI, *L'État de l'insécurité alimentaire dans le monde*, 2014, FAO.

Financement par zone géographique (en milliers d'euros)



Répartition des intervenants

- 0 expatrié
- 157 salariés
- 15 000 bénévoles
- 402 projets, avec 348 organisations partenaires dans 56 pays du Sud et de l'Est

Part de la générosité du public (hors bénévolat) dans les ressources courantes du CCFD-Terre Solidaire

87,9 % (90,6 % en 2013)

Part de la générosité des donateurs et des bénévoles affectée directement aux missions sociales

80,2 % (79,3 % en 2013)

LE RÉSULTAT DE L'EXERCICE

Les efforts engagés en 2013 se sont poursuivis en 2014 et les comptes sont de nouveau à l'équilibre en fin d'exercice. Une dotation est constituée pour lancer une fondation afin de soutenir des projets dans les domaines de la transition sociale, économique et environnementale.

1• Renouer avec la croissance de nos ressources

Les recettes issues de la générosité du public (hors bénévolat) représentent 87,9 % de nos ressources courantes (hors exceptionnel) et sont en hausse de 3,7 %, grâce à une augmentation des dons et des libéralités. La générosité du public provient essentiellement des dons manuels affectés ou non affectés (75,8 % des ressources) et des libéralités (10,1 % des ressources). La générosité issue du partage des intérêts de placements solidaires – livrets d'épargne, fonds commun de placement – reste stable et pèse 2 % des ressources. Le montant total issu de la générosité du public s'élève à 33 049 K€. Côté emploi, 33 134 K€ ont servi à financer nos activités. La différence est due à l'utilisation des fonds dédiés reçus en 2013. À fin 2014, le solde des ressources collectées auprès du public, non affectées et non utilisées, s'élevait à 14 903 K€ : il garantit la continuité de notre fonctionnement et varie selon le résultat annuel des exercices. Cette année, il représente quatre mois et demi d'activité de l'association.

Après une baisse de près de 5 % en 2013, les frais de recherche de fonds sont en hausse de 9,6 % du fait des actions menées pour convaincre de nouveaux donateurs. Pour 1 € investi en recherche de fonds, le CCFD-Terre Solidaire a reçu 5,77 € de dons contre 6,10 € en 2013.

Par ailleurs, les cofinancements obtenus pour nos partenaires sont en très nette progression (+ 54 % par rapport à 2013).

2• Continuer de maîtriser nos coûts

La politique de réduction des dépenses de fonctionnement et de personnel (sans licenciement) s'est poursuivie en 2014 et a permis de constater une baisse de 7 %. À l'occasion des départs naturels de salariés, la réorganisation des services nous a permis une diminution des frais de personnel de plus de 3 %.

En 2014, le CCFD-Terre Solidaire a soutenu 348 partenaires – 402 projets dans 56 pays – et poursuivi ses actions d'éducation à la solidarité internationale et de plaidoyer. Les dépenses des missions sociales de l'association sont en hausse de 9,5 % par rapport à 2013 et pèsent 74,3 % de ses ressources totales.

COMPTE DE RÉSULTAT 2014

Emplois de l'exercice (en milliers d'euros)

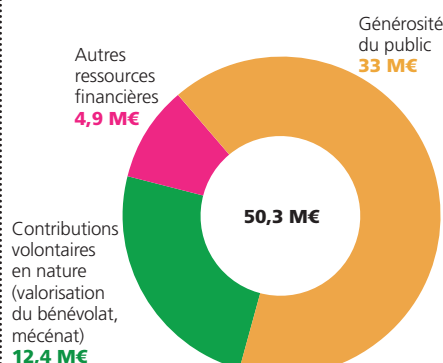
	2014	2013
1- Missions sociales	28 195	25 742
Éducation au développement	6 509	6 636
Appuis aux partenaires (y compris SIDI et dotation fondation)	21 686	19 106
2 - Frais de recherche de fonds	5 729	5 225
Frais d'appel à la générosité du public	5 729	5 225
3 - Frais de fonctionnement et autres frais	4 081	4 392
Total des emplois	38 005	35 359
Dotations aux provisions	214	108
Engagements à réaliser sur fonds dédiés	1 132	1 287
Excédent de ressources de l'exercice	27	518

TOTAL GÉNÉRAL	39 379	37 272
ÉVALUATION DES CONTRIBUTIONS VOLONTAIRES EN NATURE		
Missions sociales	11 784	10 204
Frais de recherche de fonds	502	528
Frais de fonctionnement et autres charges	142	139
TOTAL	12 428	10 871

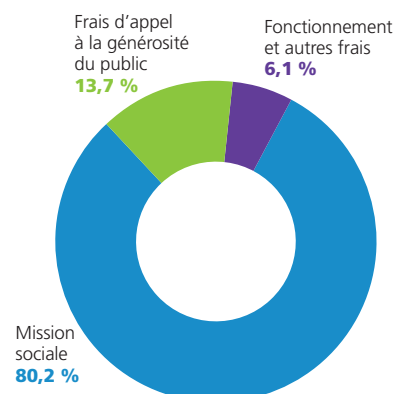
Utilisation de la générosité des donateurs et des bénévoles

L'action du CCFD-Terre Solidaire est le fruit de l'engagement conjoint des partenaires, des bénévoles et des salariés avec le soutien des donateurs. À la générosité des donateurs s'ajoute celle de bénévoles qui offrent leur temps et leurs compétences pour la construction d'une terre plus solidaire. Cet engagement bénévole se situe à tous les niveaux de l'activité du CCFD-Terre Solidaire. S'il est prioritairement dirigé vers l'éducation au développement et le soutien aux campagnes de plaidoyer dans toute la France, il assure également une partie de la collecte et du traitement des dons en limitant ainsi le coût. Parmi les 15 000 bénévoles qui sont engagés au CCFD-Terre Solidaire, plus de 7 000 d'entre eux sont impliqués dans les structures diocésaines et du siège pour assurer la mission de l'association et ont ainsi offert 64 512 jours soit l'équivalent de 318 temps pleins. Ce temps valorisé, charges sociales incluses, à une ou deux fois le taux horaire du SMIC en fonction des responsabilités prises par les bénévoles, s'élève à un montant de 12 336 K€. La générosité des donateurs et des bénévoles représente donc un montant de 45 385 K€ en termes de ressources collectées en 2014. Plus de 80 % de son utilisation sont consacrés à la mission sociale de l'association.

Répartition des ressources (arrondies, en millions d'euros)



Utilisation de la générosité des donateurs et des bénévoles





Ressources (en milliers d'euros)

	2014	2013
Ressources collectées auprès du public	33 049	31 860
Dons	28 490	27 899
Libéralités collectées	3 806	3 198
Dons provenant de l'épargne solidaire	753	763
Autres fonds privés	0	
Subventions et autres concours publics	3 267	2 117
Autres produits, hors exceptionnel	1 274	1 205
Total des ressources courantes	37 590	35 182
Autres produits, exceptionnel	330	668
Total des ressources	37 921	35 850
Reprises de provisions	63	143
Report des fonds dédiés non utilisés (en N-1)	1 395	1 279
Variation des fonds dédiés collectés auprès du public		
Insuffisance de ressources de l'exercice	0	
TOTAL GÉNÉRAL	39 379	37 272
ÉVALUATION DES CONTRIBUTIONS VOLONTAIRES EN NATURE		
Bénévolat	12 336	10 871
Prestations en nature	92	-
Dons en nature	-	-
TOTAL	12 428	10 871



Né en 1961, le Comité catholique contre la faim et pour le développement-Terre Solidaire est la première ONG française de développement. Dans près de 60 pays, le CCFD-Terre Solidaire est aux côtés de celles et ceux qui luttent contre les causes structurelles de la faim, qui refusent de subir, qui se forment, qui inventent des solutions pour maîtriser leur destin.

Nous finançons tous les ans plus de 400 projets pensés et mis en œuvre par nos partenaires locaux. En France, notre réseau de 15 000 bénévoles s'investit dans l'éducation au développement pour encourager les citoyennes et citoyens à être plus solidaires. Enfin, le CCFD-Terre Solidaire mène une action d'influence auprès des décideurs pour des politiques publiques plus justes.

Ces actions conjuguées nous permettent aujourd'hui de dire qu'un « autre monde est possible ». Mieux, qu'il existe déjà. Le CCFD-Terre Solidaire est membre fondateur du Comité de la charte du « don en confiance », organisme d'agrément et de contrôle des associations et fondations faisant appel à la générosité du public. Sa mission est de promouvoir le fonctionnement statutaire, la rigueur de gestion, la transparence, la qualité de communication et de la collecte de fonds.

L'intégralité du rapport financier est accessible sur ccfd-terresolidaire.org, il peut aussi être obtenu gratuitement sur simple demande écrite à : CCFD-Terre Solidaire 4, rue Jean-Lantier 75001 Paris.

Il a été examiné et validé par nos commissaires aux comptes, le cabinet Deloitte.

NOUS APPUYONS NOS PARTENAIRES AUSSI DANS L'URGENCE

La durée de notre soutien à nos partenaires est un gage de réussite des projets. Qui plus est, répondre à leur appel lorsqu'ils doivent faire face à des situations d'urgence nous paraît indispensable.

Ainsi, au cours de l'été 2014, en plein bombardement israélien sur Gaza, le CCFD-Terre Solidaire a répondu à l'appel et a apporté son soutien à trois de ses partenaires gazaouis, dont l'association Culture et pensée libre (CPL), installée à Khan Younis. Ce gouvernorat est celui qui a subi le plus de pertes humaines (570 morts) et le deuxième en termes de nombre de personnes déplacées (28 % du total).

Les fonds attribués par le CCFD-Terre Solidaire à CPL ont permis de distribuer aux familles déplacées de la nourriture, de l'eau, des kits d'hygiène, des matelas, des couvertures, des médicaments, des réservoirs d'eau, des vêtements. CPL a également mis en place des activités de soutien psychosocial en lien avec un autre de nos partenaires, The Palestinian Counselling Center. Pendant les 51 jours de l'attaque, CPL est venu en aide à plus de 12 000 familles.

Autre exemple d'appui en urgence, en Bosnie, où les inondations dévastatrices de mai et juin 2014 ont entraîné le déplacement de 90 000 personnes et des dégâts évalués à 15 % du PIB national. Ces inondations sont venues réactiver les traumatismes liés à la guerre, où certaines familles avaient déjà tout perdu. Face à cette situation dramatique, le CCFD-Terre Solidaire a renforcé son appui à Enfant Europe Bosnie et Alterural, deux partenaires de longue date de l'association, qui accompagnent un grand nombre de familles dans le développement d'activités agricoles.

Grâce à cet appui, nos partenaires bosniens ont pu distribuer des cheptels, de la nourriture pour les animaux, des semences, des plants pour les vergers et fruits rouges, des ruches, des petites machines de production/transformation agricole et du matériel pour la réhabilitation des bâtiments agricoles.

BILAN ESSENTIEL 2014

	Net au 31/12/2014	Net au 31/12/2013		Net au 31/12/2014	Net au 31/12/2013
Actif immobilisé	12 563	12 803	Total des fonds propres	28 200	27 682
			Résultat exercice	27	518
Actif circulant	31 488	28 384	Total des provisions pour risques et charges	294	221
			Total des fonds dédiés	588	851
			Dettes	14 942	11 915
ACTIF TOTAL	44 051	41 187	PASSIF TOTAL	44 051	41 187

Le bilan est une photographie au 31 décembre 2014 de la situation patrimoniale et financière du CCFD-Terre Solidaire. 9,6 % de l'actif est au service de notre mission sociale puisqu'investi directement auprès de partenaires et d'alliés du CCFD-Terre Solidaire.

La majorité de cet actif engagé l'est auprès de notre filiale dédiée à la finance solidaire, la SIDI, sous forme de participation au capital, de prêts ou de garantie. Les immobilisations pour immeubles, ordinateurs, logiciels – soit 20 % de l'actif – sont autant d'investissements garantissant la pérennisation de nos activités de solidarité internationale.

Enfin, les disponibilités représentant 63 % de l'actif, sont les moyens financiers nécessaires au travail quotidien du CCFD-Terre Solidaire. Au passif, l'essentiel des dettes est constitué par des projets dont le financement, voté par l'association, est en cours de décaissement.

Vous êtes solidaire, pourquoi pas votre épargne ?

En 1983, le CCFD-Terre Solidaire et le Crédit Coopératif créaient « *Faim et Développement* », le premier fonds commun de placement de partage en France. Aujourd'hui, pour mobiliser les ressources nécessaires à ses missions, le CCFD-Terre Solidaire propose une gamme de 8 produits financiers de partage qui font de lui l'un des premiers mobilisateurs en France de l'épargne solidaire de partage. Parmi eux, le compte à terme (CAT) « *Agir pour le CCFD-Terre Solidaire* » du Crédit Coopératif, initialement réservé aux personnes morales, est depuis début 2014 accessible aux particuliers. « *Faim et Développement* », quant à lui, permet au CCFD-Terre Solidaire de soutenir l'action de sa filiale Solidarité internationale pour le développement et l'investissement (SIDI). En tant qu'investisseur solidaire, la SIDI propose un appui financier et technique à des institutions de microfinance, qui elles-mêmes permettent à des petits entrepreneurs et agriculteurs de pays en développement d'accéder à des services financiers (crédit, épargne, etc.). Au 31 décembre 2014, la SIDI a investi 17,2 millions d'euros pour soutenir 76 partenaires dans 35 pays et ainsi favoriser l'essor d'un véritable tissu économique et social. Pour appuyer son action, vous pouvez par ailleurs rejoindre les 1 758 actionnaires de la SIDI et donner à votre épargne le goût de la solidarité.



© Sacha Lenormand/CCFD-Terre Solidaire

Pierre-Yves Crochet-Damais
Trésorier national

PÉRENNISER NOTRE ENGAGEMENT

Je vous annonçais en 2013 que, grâce à votre générosité, le déploiement de notre Rapport d'orientation 2014-2020 se ferait dans de bonnes conditions. Les chiffres le confirment et le redressement des ressources se poursuit. Ce rapport d'activités 2014 est le résultat de tout ce que vous avez porté au cœur de nos missions par votre engagement, votre temps et vos dons. Quelques points à retenir :

- Grâce aux mesures d'économie courageuses que nous avons prises, nous sommes revenus à un équilibre financier pérenne tout en augmentant nos financements au profit de nos missions sociales. Mieux encore que l'an dernier, ce sont 74,7 % de la collecte, et même plus de 80 % si l'on ajoute les dons en temps, qui les ont financées.

- La diversification des ressources est également en route : la hausse des subventions et financements publics, résultat d'un travail de longue haleine, en est le meilleur exemple. Cette hausse a pour conséquence le financement de projets de plus grande ampleur, avec un impact élargi, car concernant plusieurs de nos partenaires, parfois sur plusieurs territoires, ce qui explique qu'il y ait eu moins de projets soutenus par l'association en 2014. Cependant, il n'en reste pas moins que les ressources allouées à notre mission sociale de partenariat international sont en hausse de 6 % cette année.

Un résultat à l'équilibre avec une utilisation optimum et raisonnée de nos ressources : vos dons en argent et en temps concrétisent votre engagement au service de l'Homme et du bien commun.