

# L'ESSENTIEL 2013

LE CCFD-TERRE SOLIDAIRE VOUS REND DES COMPTES



ERIC PREVEL

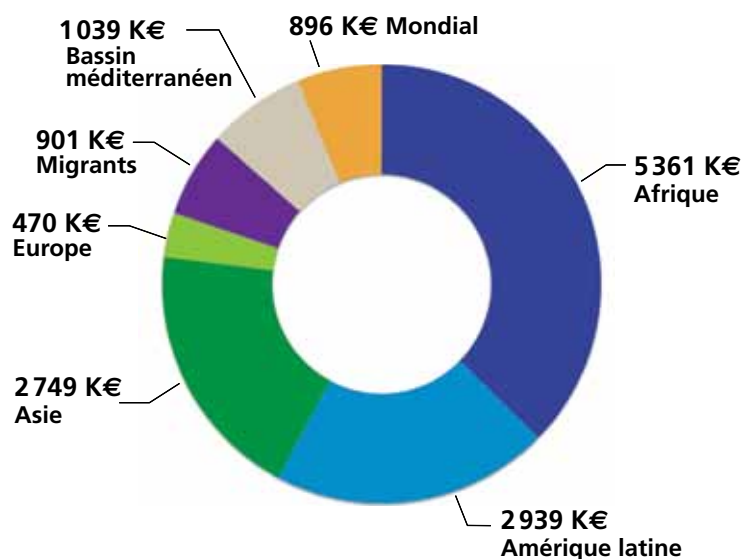
## LE MATIN VIENT...

En 2013 le CCFD-Terre Solidaire a choisi, au cœur des nuits du monde, de donner des couleurs à l'aube qui vient. Quel plus beau matin que l'élaboration d'un rapport d'orientation pour les années 2014-2020 ! Un riche message d'espérance, né d'un travail sérieux et confiant des diverses composantes de l'Association. Sans ignorer les crises qui poussent au repli sur soi, il nous faut convaincre qu'aucun pays ne peut s'en sortir en se refermant sur lui-même, qu'il faut plus que jamais aller aux périphéries ! Vers le monde, vers et avec l'Autre. Avec les paysans du Mali, pour assurer la sécurité alimentaire ; avec les populations de Syrie et de Centrafrique, pour aider les victimes et mettre fin au conflit. Avec les Philippines, pour crier à l'humanité le danger des dérèglements climatiques. Avec les communautés du Myanmar (Birmanie), pour cheminer vers la démocratie. Ce courage en action a un nom : la société civile, qui, en 2013, a été plus que jamais présente pour aider le soleil à se lever, tout de même. En 2013 le CCFD-Terre Solidaire a proposé de véritables transformations sociales, en dénonçant les causes d'injustice et en proposant des systèmes alternatifs pour colorer plus humainement le matin qui vient. Joie de fêter les 30 ans de la finance solidaire, inventée en France par le CCFD-Terre Solidaire. Joie d'accueillir la loi française sur l'activité bancaire qui va vers plus de transparence. Joie de se féliciter du Traité international sur le commerce des armes, etc. Il est ardu de faire se lever un jour plus humain, mais nous pouvons célébrer, sans vantardise, l'apparition de ces rayons de lumière !

Le 10 décembre, le pape François appelait l'Église à faire entendre au monde « *le rugissement des victimes de la faim* ». Le CCFD-Terre Solidaire a apporté sa contribution à cet effort de dénonciation et d'engagement constructif. Si la lumière de justice n'éclaire pas encore notre monde, nous pouvons dire que « *le matin vient !* »

**Guy Aurenche**, président  
du CCFD-Terre Solidaire

## Financement par zone géographique (en milliers d'euros)



## Répartition des intervenants

- 0 expatrié
- 163 salariés
- 15 000 bénévoles
- 443 projets, avec 353 organisations partenaires dans 56 pays du Sud et de l'Est

## Part de la générosité du public (hors bénévolat) dans les ressources courantes du CCFD-Terre Solidaire

**90,6 %** (91,8 % en 2012)

## Part de la générosité des donateurs et des bénévoles affectée directement aux missions sociales

**79,3 %** (78,7 % en 2012)

## LE RÉSULTAT DE L'EXERCICE

Après une année 2012 déficitaire, il s'agissait en 2013 de revenir à l'équilibre afin de garantir la pérennité de l'Association. Nous avons agi pour cela sur trois axes :

### 1• Stabiliser les ressources tout en maîtrisant les frais d'appel à la générosité du public

La générosité du public (hors bénévolat) représente 90,6 % de nos ressources courantes (hors exceptionnel). C'est au soutien toujours fidèle de ses donateurs que le CCFD-Terre Solidaire doit les moyens de son action. Cette générosité provient des dons manuels affectés ou non affectés (79,3 % des ressources), stables par rapport à 2012, des legs et assurances-vie (9,1 % des ressources).

Enfin, la générosité issue du partage par les épargnants, des intérêts des placements solidaires qu'ils ont souscrits auprès de leur banque – livrets d'épargne de partage, fonds communs de placement – représente 2,2 % des ressources courantes de l'Association.

Le montant total issu de la générosité du public s'élève à 31 860 milliers d'euros. 1,5 % de cette somme, soit 482 000 euros, n'ont pas été utilisés en 2013. Ils se sont ajoutés au solde des ressources collectées auprès du public non affectées et non utilisées. Ce stock de ressources collectées auprès du public non affectées et non utilisées permet de garantir la continuité du fonctionnement de l'Association. Il varie selon le résultat annuel des exercices. En 2012, nous avons puisé dans ce solde 1 981 milliers d'euros, puisque notre exercice était déficitaire. Fin 2013, le montant des ressources collectées auprès du public non affectées et non utilisées est de 14 725 milliers d'euros. Il représente quatre mois et demi d'activité de l'Association.

Les frais de recherche de fonds, quant à eux, sont en baisse de près de 5 %.

### 2• Continuer de réduire nos coûts de fonctionnement

En 2013, ils ont baissé de 9,4 % par rapport à l'année précédente.

### 3• Limiter la masse salariale

À l'occasion de départs naturels de salariés (départ en retraite ou mobilité externe), et donc sans licenciement, nous avons retravaillé l'organisation et la charge de travail. Cet effort nous a permis une diminution des frais de personnel de plus de 6 %.

En agissant sur ces trois axes, nous avons pu, dans un contexte de réduction de nos dépenses, continuer à soutenir nos partenaires – 443 projets présentés par 353 partenaires dans 56 pays ont été financés – et à assurer nos actions d'éducation à la solidarité internationale et de plaidoyer.

## COMPTE DE RÉSULTAT 2013

### Emplois de l'exercice (en milliers d'euros)

1- Missions sociales	25 742
Éducation au développement	6 636
Appui aux partenaires (y compris SIDI)	19 106
2 - Frais de recherche de fonds	5 225
3 - Frais de fonctionnement et autres frais	4 392
<b>Total des emplois</b>	<b>35 359</b>
Dotations aux provisions	108
Engagements à réaliser sur fonds dédiés	1 287
Excédent de ressources de l'exercice	518
<b>TOTAL GÉNÉRAL</b>	<b>37 272</b>

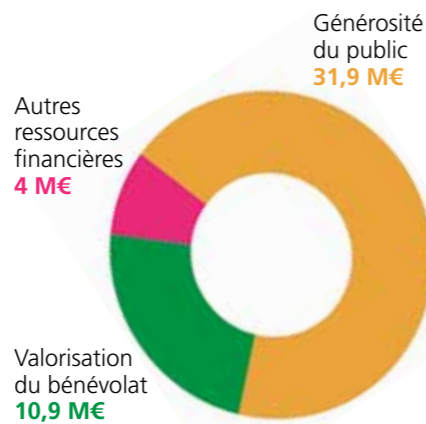
## Utilisation de la générosité des donateurs et des bénévoles

L'engagement du CCFD-Terre Solidaire est le fruit de l'action conjointe des partenaires des pays du Sud, des bénévoles et des salariés, avec le soutien des donateurs.

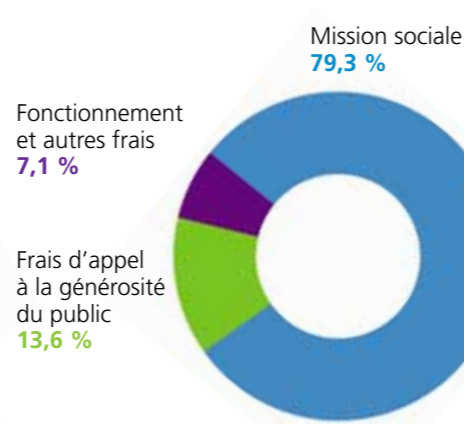
À la générosité des donateurs s'ajoute celle de bénévoles qui offrent leur temps et leurs compétences pour la construction d'une Terre plus solidaire. Cet engagement bénévole se situe à tous les niveaux de l'activité du CCFD-Terre Solidaire. S'il est prioritairement dirigé vers l'éducation au développement et le soutien aux campagnes de plaidoyer dans toute la France, il assure également une partie de la collecte et du traitement des dons, en limitant ainsi le coût. Près de 7 000 bénévoles ont ainsi offert 59 770 jours, soit l'équivalent de 294 temps pleins, pour assurer la mission du CCFD-Terre Solidaire dans les délégations diocésaines ou au siège. Ce temps valorisé, charges sociales incluses, à une ou deux fois le taux horaire du SMIC, en fonction des responsabilités prises par les bénévoles, représente un montant de 10 871 milliers d'euros.

La générosité des donateurs et des bénévoles représente donc un montant total de 42 731 milliers d'euros. 79 % de son utilisation sont consacrés à la mission sociale de l'Association.

### Répartition des ressources (arrondies, en millions d'euros)



### Utilisation de la générosité des donateurs et des bénévoles



## Ressources (en milliers d'euros)

Ressources collectées auprès du public	31 860
Dons	27 899
Legs collectés	3 198
Dons provenant de l'épargne solidaire	763
Subventions et autres concours publics	2 117
Autres produits, hors exceptionnel	1 205
<b>Total des ressources courantes</b>	<b>35 182</b>
Autres produits, exceptionnel	668
<b>Total des ressources</b>	<b>35 850</b>
Reprises de provisions	143
Report des fonds dédiés non utilisés en 2013	1 279
<b>TOTAL GÉNÉRAL</b>	<b>37 272</b>



### Né en 1961, le Comité catholique contre la faim et pour le développement-Terre Solidaire est la première

ONG française de développement. Dans près de 60 pays, le CCFD-Terre Solidaire est aux côtés de celles et ceux qui luttent contre les causes structurelles de la faim, qui refusent de subir, qui se forment, qui inventent des solutions pour maîtriser leur destin. Nous finançons tous les ans près de 450 projets pensés et mis en œuvre par nos partenaires locaux. En France, notre réseau de 15 000 bénévoles s'investit dans l'éducation au développement pour encourager les citoyennes et citoyens à être plus solidaires. Enfin, le CCFD-Terre Solidaire mène une action d'influence auprès des décideurs pour des politiques publiques plus justes.

Ces actions conjuguées nous permettent aujourd'hui de dire qu'un « autre monde est possible ». Mieux, qu'il existe déjà.

Le CCFD-Terre Solidaire est membre fondateur du Comité de la charte du « don en confiance », organisme d'agrément et de contrôle des associations et fondations faisant appel à la générosité du public. Sa mission est de promouvoir le fonctionnement statutaire, la rigueur de gestion, la transparence, la qualité de communication et de la collecte de fonds.

L'intégralité du rapport financier est accessible sur [ccfd-terresolidaire.org](http://ccfd-terresolidaire.org), il peut aussi être obtenu gratuitement sur simple demande écrite à : CCFD-Terre Solidaire 4, rue Jean-Lantier 75001 Paris.

Il a été examiné et validé par nos commissaires aux comptes, le cabinet Deloitte.

## LES COFINANCEMENTS DOPENT LA GÉNÉROSITÉ DES DONATEURS

Chaque don est une victoire pour ce qu'il signifie en termes de possibilités pour nos partenaires. Mais un don peut aussi faire levier pour un projet dont l'ampleur nécessite de rechercher un cofinancement. Les chargés de cofinancement du CCFD-Terre Solidaire se tournent bien sûr vers l'Agence Française de Développement, partenaire régulier, tout comme vers la Commission européenne.

L'obtention d'un cofinancement signe la reconnaissance par ces organisations de l'intérêt d'un projet, mais aussi de la qualité et de la rigueur de la gestion du CCFD-Terre Solidaire. Ainsi du projet Resa Nord 2, en Guinée-Conakry, qui vise à renforcer la sécurité alimentaire dans les zones enclavées du pays. Après une première phase, également cofinancée par la Commission européenne, et une évaluation externe réalisée par des experts indépendants, la Fédération des paysans du Fouta Djallon a sollicité un nouvel appui de 2 millions d'euros en faveur de 545 groupements de producteurs, soit 15 558 paysans. La Commission européenne a décidé de miser à nouveau sur ce projet de réduction de la pauvreté et de l'insécurité alimentaire qui commencera en avril 2014 et se déroulera sur trois ans. Un véritable atout pour notre partenaire, qui consolide les acquis de la première phase et augmente le nombre de ses bénéficiaires dans le cadre d'un programme national de lutte contre la faim. Ainsi, pour le projet Resa Nord 2, le CCFD-Terre Solidaire a mobilisé 302 524 euros provenant de la générosité du public et a pu obtenir un cofinancement de la Commission européenne de 1 714 300 euros, soit 85 % du budget global. Un véritable effet de levier !

En 2013, nous avons reçu 17 subventions pour 17 projets différents. Le montant total est de 2 001 188 euros, dont 7 % concourent au financement des frais de fonctionnement du CCFD-Terre Solidaire.

**BILAN ESSENTIEL 2013**

	Net au 31/12/2013	Net au 31/12/2012		Net au 31/12/2013	Net au 31/12/2012
Actif immobilisé	12 803	13 419	Total des fonds propres	27 682	29 704
			Résultat exercice	518	-2 022
Actif circulant	28 384	28 441	Total des provisions pour risques et charges	221	223
			Total des fonds dédiés	851	843
			Dettes	11 915	13 111
<b>ACTIF TOTAL</b>	<b>41 187</b>	<b>41 860</b>	<b>PASSIF TOTAL</b>	<b>41 187</b>	<b>41 860</b>

Le bilan est une photographie au 31 décembre 2013 de la situation patrimoniale et financière du CCFD-Terre Solidaire. 11 % de l'actif sont au service de notre mission sociale puisqu'investis directement auprès de partenaires des pays du Sud et d'alliés du CCFD-Terre Solidaire. La majorité de cet actif engagé l'est auprès de notre filiale dédiée à la finance solidaire, la SIDI, sous forme de participation au capital, de prêts ou de garantie. Un autre allié tel que le Groupe de recherche et de réalisations pour le développement (GRDR), très investi en Afrique et auprès des migrants, est également bénéficiaire d'actifs engagés de l'Association. Les immobilisations pour immeubles, ordinateurs, logiciels – soit 22 % de l'actif – sont autant d'investissements garantissant la pérennisation de nos activités de solidarité internationale.

Enfin, les disponibilités, représentant 59 % de l'actif, sont les moyens financiers nécessaires au travail quotidien effectué par le CCFD-Terre Solidaire. Au passif l'essentiel des dettes est constitué par des projets dont le financement, voté par l'Association, est en cours de décaissement.



AXYLIA

## Le CCFD-Terre Solidaire reçoit un Award pour "30 ans de finance altruiste"

Le 10 décembre 2013, le CCFD-Terre Solidaire s'est vu remettre un Award pour « 30 ans de finance altruiste » par l'organisation Axylia. Pour Geneviève Guénard, directrice Administration et Finances du CCFD-Terre Solidaire (ci-contre), il est significatif que cette récompense soit délivrée le même jour que la célébration de la disparition de Nelson Mandela :

« Dans les années 1970, le CCFD-Terre Solidaire avait appelé à soutenir la campagne "Votre Banque et l'Apartheid", visant à interroger les banques sur leurs investissements en Afrique du Sud et à s'abstenir de tout dépôt ou placements dans celles qui y seraient engagées. Devant le peu d'impact de cette campagne, des congrégations religieuses ont alors demandé au CCFD-Terre Solidaire de trouver un moyen qui leur permette de s'engager dans le domaine économique sans renier leurs valeurs. C'est ainsi qu'est né, en 1983, le premier produit de finance solidaire en France, proposé par le CCFD-Terre Solidaire en partenariat avec le Crédit Coopératif. » L'Award vient aujourd'hui récompenser cette initiative, mais aussi le dynamisme du CCFD-Terre Solidaire dans l'offre de produits de partage avec notamment, en novembre 2013, le lancement d'un nouveau produit, le compte à terme « Agir pour le CCFD-Terre Solidaire ».



CCFD-TERRÉ SOLIDAIRE

**Pierre-Yves Crochet-Damais**  
Trésorier national

## UN COMBAT POUR UN MONDE VIABLE

L'année 2013 restera marquée par l'élaboration de notre Rapport d'orientation 2014-2020 *Pour une Terre solidaire et fraternelle*: il donne le cap.

En lien avec notre mission première de lutte contre les causes structurelles de la faim et de la pauvreté, il définit les stratégies qui permettront de faire face à l'impératif du changement global de modèle de développement et de mener le combat pour un monde viable, juste et solidaire.

Il fixe les moyens d'y parvenir :

- accentuer la mobilisation de nos donateurs;
- développer avec eux l'épargne solidaire;
- travailler sur le mécénat;
- augmenter nos recherches de subventions au bénéfice de nos partenaires du Sud et des actions menées en France.

**L'objectif est fixé :** conserver le rôle majeur de la générosité du public dans nos ressources financières. Sa réalisation restera suspendue à notre capacité à toujours vous convaincre de l'importance de votre don pour nos actions et à mobiliser de nouveaux publics à nos côtés. Nous comptons sur vous, car nous sommes ici au cœur de la solidarité qui seule nous permettra de relever les défis auxquels l'humanité doit répondre.