

Comité Catholique contre la Faim et pour le Développement - Terre Solidaire



© Julien Decoinck - FaireAgric.com / CCFD-Terre Solidaire



RESTER À L'ÉCOUTE DE CE QUI SE PASSE AILLEURS

L'année 2020 a été difficile. Pour toutes et tous. Partout dans le monde. À des degrés divers. La pandémie de la Covid-19 nous a renvoyé à notre fragilité et à notre finitude, elle a suscité le désarroi face à l'incertitude et l'angoisse de l'avenir. Elle a accentué la gravité de toutes les crises que nous traversons déjà : celles de la faim, du changement climatique, de la pauvreté, des inégalités, des injustices, des discriminations, des fermetures de frontières, de la financiarisation excessive de l'économie qui écrasent les plus vulnérables, de la tentation vers un repli identitaire qui secoue la société. Elle a provoqué des réponses des États qui entraînent des violations des droits humains ou a minima des restrictions sévères des libertés, et a accru chez les populations les tentations populistes ou nationalistes. Elle a montré la fragilité des États,

l'affaiblissement du multilatéralisme, la crise de la démocratie représentative, la montée des individualismes et de la violence, la difficulté à entrer en dialogue.

Mais la crise sanitaire a aussi permis au plus grand nombre de prendre conscience de l'urgence écologique qui passe par une exigence de justice sociale articulée à une exigence de justice climatique. Elle a mis en lumière tous ces peuples qui, à travers le monde, aspirent à la démocratie, à une démocratie plus participative, afin de pouvoir prendre en main leur destin pour vivre dans le respect de leur dignité et de leurs droits. Elle a suscité un foisonnement de créativité dans les initiatives développées tant par les personnes que par les institutions, notamment dans l'utilisation des outils numériques pour pallier l'impossibilité de se déplacer, dans la multiplication des expérimentations menées ici et là-bas pour imaginer des modèles alternatifs de société.

Pour le CCFD-Terre Solidaire et ses organisations partenaires de tous les conti-

nents, la crise a validé s'il en était besoin le bien-fondé de l'action engagée depuis 60 ans : mettre ensemble individus et structures pour les amener là où ils sont à construire ensemble des solutions durables. La solidarité avec les plus vulnérables, lointains, est une manière de participer à la nécessaire conversion écologique et transition sociale pour la « maison commune ».

Plus que jamais, il nous faut être à l'écoute de ce qui se passe ailleurs, accepter de nous laisser interpellé par les autres, lointains et différents, pour construire avec eux un monde plus juste et plus fraternel. La force du CCFD-Terre Solidaire n'est-elle pas dans sa capacité à tisser des liens au service du bien commun entre le « ici » et « là-bas », entre le « vous » et le « nous » ?

Merci à vous toutes et tous, donatrices, donateurs, bénévoles, sympathisants, partenaires et alliés, d'avoir répondu « présent.e.s ».

Sylvie Bukhari-de Pontual,
Présidente

© Eric MENCIÈRE NOIRE / CCFD-Terre Solidaire

L'ORGANISATION

Acteur historique du changement dans près de 70 pays, le CCFD-Terre Solidaire agit contre toutes les formes d'injustices. Nous œuvrons pour que chacun voie ses droits fondamentaux respectés : manger à sa faim, vivre de son travail, habiter dans un environnement sain, choisir là où

construire sa vie... Cet engagement pour plus de justice et de solidarité prend racine dans l'Évangile et la pensée sociale de l'Église. Par notre action individuelle et collective, nous proposons et soutenons des solutions politiques et de terrain.

3 LEVIERS D'ACTION COMPLÉMENTAIRES

Pour une synergie au service de la solidarité internationale et de la transformation sociale.



Le partenariat international : mené par nos partenaires locaux, nous accompagnons des initiatives qui permettent à toutes et tous de vivre dignement.



La mobilisation citoyenne : pour changer le monde et se changer soi.



Le plaidoyer : nous interpellons les décideurs politiques pour obtenir des règles plus justes au niveau local, national et international.

LES ENJEUX

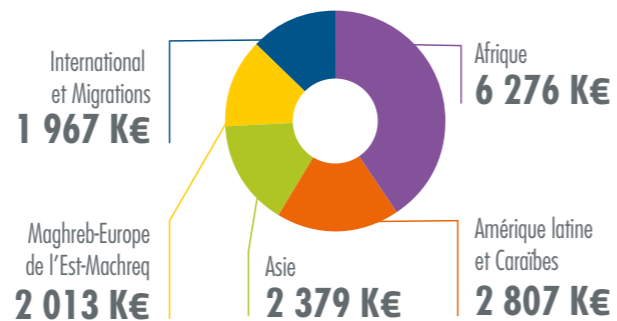
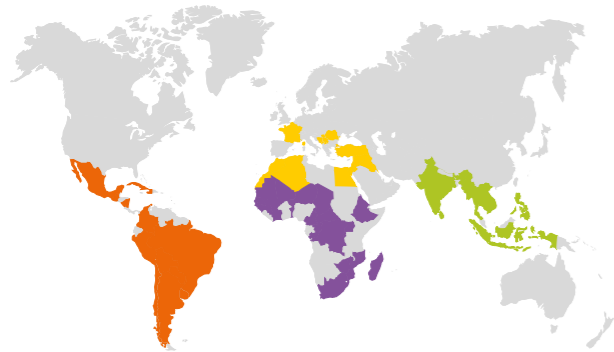
| Souveraineté alimentaire et agroécologie : soutenir le droit pour chaque peuple de définir ses propres politiques agricoles, commerciales et alimentaires.

| Partage des richesses : s'engager pour une économie qui répond à une exigence de justice et au service de tous les humains et du bien commun.

| Climat et transition : s'engager sur la voie de la transition et construire jour après jour des alternatives vers un autre modèle de développement favorisant la viabilité écologique et environnementale.

| Migrations : développer l'approche internationale des migrations.

FINANCEMENT PAR ZONE GÉOGRAPHIQUE (en milliers d'euros)



RÉPARTITION DES INTERVENANTS

580
projets avec

67
pays du Sud et de l'Est*

485
organisations partenaires dans

2,4
millions de bénéficiaires directs

7 208
bénévoles

15 338
sympathisants

164
salariés et aucun expatrié

*Ces chiffres incluent les données de la SIDI, créée par le CCFD-Terre Solidaire en 1983, qui a soutenu financièrement et techniquement 104 partenaires dans 36 pays, dont 8 où le CCFD-Terre Solidaire n'a pas de partenaire : Burkina Faso, Congo Brazzaville, Equateur, Malawi, Moldavie, Ouganda, Tanzanie, Zambie.

PART DE LA GÉNÉROSITÉ DU PUBLIC

86,9 %

Part de la générosité du public intégrant la valorisation du bénévolat dans les ressources courantes du CCFD-Terre Solidaire (85% en 2019).

79,6 %

Part de la générosité des donateurs intégrant la contribution des bénévoles affectée directement aux missions sociales (77,0% en 2019).

83,4 %

Part de la générosité du public (hors bénévolat) dans les ressources courantes du CCFD-Terre Solidaire (80,6% en 2019).

73,5 %

Part de la générosité des donateurs (hors bénévolat) affectée directement aux missions sociales (69,7% en 2019).

2020, TEMPS FORTS DES MISSIONS SOCIALES

PARTENARIAT INTERNATIONAL, MOBILISATION CITOYENNE ET PLAIDOYER



PARTENARIAT INTERNATIONAL

Le CCFD-Terre Solidaire a poursuivi son appui aux organisations partenaires dans un contexte difficile : à la crise sanitaire se sont greffées des crises économique, sociale et politique avec des sociétés civiles « confinées ».

En 2020, le CCFD-Terre Solidaire a :

- recueilli et relayé des témoignages, des analyses, des prises de parole sur l'impact de la pandémie pour les organisations partenaires et leurs bénéficiaires afin de sensibiliser et d'alerter le public sur la situation dans les différentes régions du monde,
- continué à accompagner les partenaires locaux en distanciel car les missions étaient impossibles dès mars 2020. Il a été vital de rester à leur côtés, de trouver des solutions aux difficultés rencontrées et de stimuler des initiatives innovantes,

- répondu aux demandes d'urgence des organisations partenaires confrontées aux besoins liés à la pandémie. Elles ont ainsi pu sensibiliser, fournir des moyens de protection, faire pression sur des pouvoirs publics face à la gestion de pandémie et mettre en relation des producteurs ruraux avec des consommateurs des villes afin d'assurer leur sécurité alimentaire,
- adapté les projets et les initiatives avec les partenaires locaux dans un contexte de restrictions sanitaires (mise en place de formations à distance par exemple), notamment dans le cadre des grands programmes comme le TAPSA (Transition agro-écologique paysanne pour une souveraineté alimentaire) et le RESILAC (Redressement économique et social inclusif du Lac Tchad),
- poursuivi les soutiens financiers aux organisations partenaires dans leur intégralité pour des initiatives sur les grandes

thématiques du Rapport d'Orientation* : souveraineté alimentaire ; paix durable ; société civile et action politique ; économie, justice et biens communs ; migrations internationales et en transversalité égalité femme-homme ainsi que viabilité écologique et justice environnementale. Les projets ont été menés à bien dans l'ensemble des régions du monde : Afrique (19 pays), Amérique Latine (15 pays), Asie (10 pays), Maghreb - Machrek (9 pays) et Europe de l'Est (5 pays), ainsi qu'en France pour des organisations partenaires investies sur les Migrations internationales,

- réduit ses appuis spécifiques pour des projets de mise en relation des organisations partenaires, d'évaluation, de plaidoyer et de renforcement des capacités des acteurs (75 au lieu de 166 en 2019) en raison des restrictions sanitaires et d'une baisse du budget de 416K€.

* Texte à portée politique qui pose les ambitions sociales du CCFD-Terre Solidaire et oriente ses actions pour les prochaines années.

MOBILISATION CITOYENNE

La CCFD-Terre Solidaire est fier de pouvoir compter sur l'engagement d'un réseau de 7 208 bénévoles, actifs sur l'ensemble du territoire. Ces derniers sont entourés de 15 338 sympathisants, se tenant informés des activités de l'association et pouvant y participer ponctuellement.

En 2020, les bénévoles ont redoublé d'efforts pour faire vivre le CCFD-Terre Solidaire sur les territoires malgré les confinements succes-



SIDI

La SIDI, investisseur social pour l'inclusion économique et financière.

La SIDI, Solidarité Internationale pour le Développement et l'Investissement, est un investisseur social, créé en 1983 par le CCFD-Terre Solidaire. Elle appuie des acteurs locaux, tels que des institutions de financement à mission sociale et des organisations paysannes, qui développent des services de proximité pour ces populations exclues des circuits économiques et financiers traditionnels: accès au crédit et à l'épargne, développement de filières agricoles, etc. Son action est double: elle fournit des services de financement (prêts, participations au capital, garanties) et d'accompagnement (gouvernance, gestion, stratégie, performance sociale, etc.) pour appuyer la consolidation de ses partenaires.

sifs. Les formes d'engagement se sont réinventées afin d'organiser des événements et de communiquer via le numérique.

— Des webinaires avec nos partenaires internationaux ont permis de faire témoigner des acteurs du développement des quatre coins du monde. En Rhône-Alpes, une série de webinaires « Le Tour du Monde des Solidarités » a permis d'éclairer les réalités contemporaines de la Syrie ou encore d'Amérique latine, réunissant chaque fois 120 personnes.

— De nombreuses formations ont eu lieu en ligne. Ainsi, celle sur la diversification des ressources financières a rassemblé 80 per-

La SIDI promeut ainsi une finance au service d'un développement intégral qui soit socialement juste et écologiquement soutenable.

En 2020, la SIDI a poursuivi sa mission de financement malgré la crise sanitaire, avec plus de 6,6 millions d'euros décaissés, contribuant ainsi au renforcement des services de crédit de 9 institutions de financement de proximité, et des activités de transformation et de commercialisation de 15 organisations paysannes. Fin 2020, le portefeuille de la SIDI s'élève à 36,5 millions d'euros, pour 71 partenaires financés.

En termes d'accompagnement, la SIDI a appuyé 12 organisations, en direct ou grâce à sa fondation ACTES, sous égide de la Fondation Terre-Solidaire, pour des équipements sanitaires ou informatiques, ou encore pour l'adaptation de leurs activités aux confinements locaux. En outre, 20 institutions de financement partenaires de la SIDI ont

sonnés! Dans le Grand Est et en Bourgogne Franche-Comté, l'équipe salariée s'est lancée dans la digitalisation de la formation Pouvoir d'Agir. Sacré challenge pour des dynamiques d'éducation populaire qui invitent à agir et réfléchir collectivement. L'utilisation de ces nouveaux outils d'animation a été un succès.

— La création d'outils d'Éducation à la citoyenneté et à la solidarité internationale (ECSI) s'est également poursuivie. À Saint-Nazaire s'est tenue une journée présentant de nouvelles méthodes d'animation, dont une conférence gesticulée. Ceux-ci, fruits d'un projet entre Bretagne et Pays de la Loire, ont été produits à l'issue de l'immersion croisée Indonésie - Sénégal - Mauritanie sur les questions de la pêche et de la souveraineté alimentaire. En Auvergne Limousin, suite aux regards croisés avec nos partenaires de Birmanie, du Burkina Faso, du Mali et du Niger, d'autres outils pédagogiques ont vu le jour comme la déclinaison sous forme de jeu de l'oie du jeu « Petits pas, pas de Géant » (2019/2020) pour les enfants (5-11 ans), afin de sensibiliser à une économie plus juste au service de l'Homme et du bien commun. De plus, en partenariat avec le MSE (Mouvement et Service d'Église) « Voir Ensemble », nous avons adapté le jeu version adultes pour les déficients visuels. Partout, la créativité a été au rendez-vous!

bénéficié d'une formation en gestion financière leur permettant de faire mieux face aux conséquences de la crise sanitaire.

Le CCFD-Terre Solidaire détient au 31/12/2020 près de 8,2% du capital de la SIDI, pour un montant de près de 2,6 millions d'euros, qui renforcent d'autant la capacité de la SIDI à pouvoir financer ses partenaires. En outre, le CCFD-Terre Solidaire reste déterminant dans sa gouvernance, et impulse pleinement la mission sociale exigeante de la SIDI.

Chaque année, il contribue également à la mission d'accompagnement de la SIDI: il y a consacré 920 K€ en 2020, participant à la structuration et à la pérennisation des 104 partenaires de la SIDI.

L'ensemble des activités et des comptes de la SIDI est consultable sur son site: <http://www.sidi.fr>

PLAIDoyer

Le CCFD-Terre Solidaire a continué ses activités d'influences auprès des décideurs politiques malgré un contexte sanitaire compliqué et a dû adapter ses méthodes de travail. En 2020, il a:

- organisé des conférences virtuelles sur l'impact de la pandémie sur ses combats de plaidoyer: ■ Covid-19 et souveraineté alimentaire: comment la pandémie Covid-19 va-t-elle déboucher sur une crise alimentaire mondiale? ■ Covid-19 et crise économique dans les pays du Sud ■ Face à la crise du Covid-19, le devoir de vigilance comme boussole,
- analysé et alerté sur la crise alimentaire mondiale qui s'est accentuée avec les conséquences de la pandémie, et interpellé la France sur la nécessité d'agir sur les causes structurelles de cette crise,
- approfondi ses travaux et recherches en collectif sur la compensation carbone via les sols agricoles: publication d'une note de **Positionnement sur le Label Bas-Carbone** et une **note d'analyse sur les Marchés Carbone pour le secteur agricole**,
- réalisé en collectif un bilan des États Généraux de l'Alimentation deux ans après la promulgation de la loi,
- renforcé son plaidoyer pour des annulations massives de la dette des pays du Sud frappés par la crise et pour des solutions justes et durables de la dette de ces pays,
- poursuivi son plaidoyer contre l'évasion fiscale de certaines multinationales, en demandant que les entreprises bénéficiaires d'une aide Covid-19 des pouvoirs publics soient soumises à une transparence fiscale pays par pays,



- publié l'édition 2020 du **rapport «le radar du devoir de vigilance»** pour pousser l'État à assurer une mise en œuvre ambitieuse de la loi sur le devoir de vigilance, à commencer par publier la liste des entreprises soumises à cette loi,
- publié un rapport en collectif avec Greenpeace et Misereor sur les risques majeurs que l'accord UE-Mercosur fait peser sur le climat, la biodiversité et les droits humains: **«Accord UE-Mercosur: Risques pour la protection du climat et des droits humains».**

Les publications évoquées ci-dessus peuvent être consultées sur notre site ccfd-terresolidaire.org

2021 s'annonce à nouveau riche en défis à relever. C'est grâce à la mobilisation et à la générosité de ses bénévoles, sympathisants et donateurs que le CCFD-Terre Solidaire pourra y parvenir.



© Ana Caroline De Lima / CCFD-Terre Solidaire



Acteur du changement depuis 1961, le Comité Catholique contre la Faim et pour le Développement-Terre Solidaire est la première ONG française de développement. Le CCFD-Terre Solidaire est membre fondateur du « Don en confiance », organisme d'agrément et de contrôle des associations et fondations faisant appel à la générosité du public. Il donne son agrément aux organisations qui respectent des règles déontologiques garantissant le

bon fonctionnement statutaire, la rigueur de gestion, la qualité de la communication et des actions de collecte de fonds ainsi que la transparence financière concernant l'utilisation des fonds issus de la générosité du public.

L'intégralité du rapport financier est accessible sur ccfd-terresolidaire.org. Il a été examiné et validé par nos commissaires aux comptes, le cabinet Deloitte.

PRÉSENTATION SYNTHÉTIQUE DE NOS COMPTES

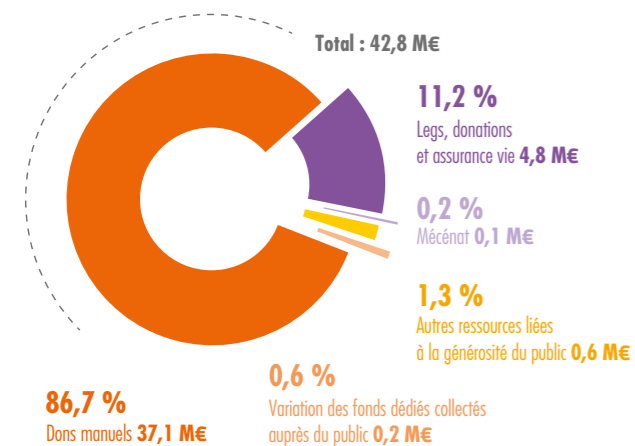
Pour les comptes de l'exercice 2020, le CCFD-Terre Solidaire a mis en œuvre le nouveau règlement N° 2018-06 relatif aux comptes annuels des personnes morales de droit privé à but non lucratif. Le Conseil d'Administration a validé de nouvelles règles d'affectation de répartition des coûts dans le Compte de Résultat par Origine et par Destination (CROD) et Compte d'Emploi annuel des Ressources collectées auprès du public (CER) lors d'un conseil exceptionnel du 16 février 2021. Ces règles d'affectation ainsi que les données présentées ici sont détaillées dans le rapport financier consultable sur le site du CCFD-Terre Solidaire.

UTILISATION DE LA GÉNÉROSITÉ

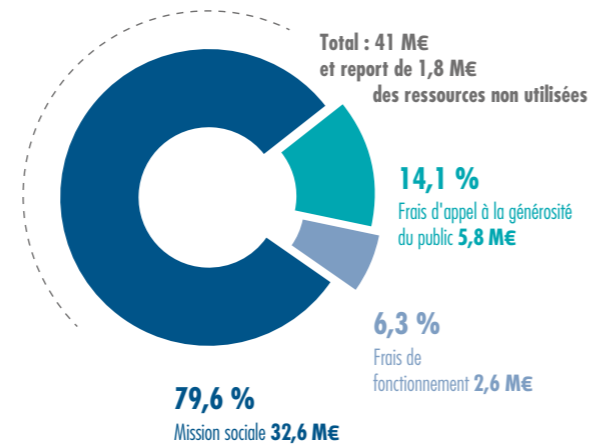
L'engagement du CCFD-Terre Solidaire est le fruit de l'action conjointe des organisations partenaires, des bénévoles, des sympathisants et des salariés, avec le soutien des donateurs. En 2020, à la générosité de ces derniers, qui s'élève à 32 130 K€, s'ajoute celle des bénévoles et des sympathisants, qui offrent leur temps et leurs compétences pour la construction d'une Terre plus Solidaire. Cet engagement bénévole se situe à tous les niveaux de l'activité du CCFD-Terre Solidaire. S'il est prioritairement dirigé vers l'éducation à la citoyenneté et à la solidarité internationale et vers le soutien aux campagnes de plaidoyer dans toute la France, il assure également une partie de la collecte et du traitement des dons, en limitant le coût.

Parmi les 7 208 bénévoles et les 15 338 sympathisants qui sont engagés au CCFD-Terre Solidaire, plus de 8 117 ont ainsi offert 52 048 jours, soit l'équivalent de 254 temps pleins pour assurer la mission du CCFD-Terre Solidaire dans les délégations diocésaines et régionales ou au siège. Ce temps valorisé, charges sociales incluses à une ou deux fois le taux horaire du SMIC, en fonction de leurs responsabilités représente un montant total de 10 388 K€. La générosité des donateurs, des bénévoles et des sympathisants représente donc un montant total de 42 518 K€ en termes de ressources en 2020. 80% de son utilisation sont consacrés à la mission sociale du CCFD-Terre Solidaire.

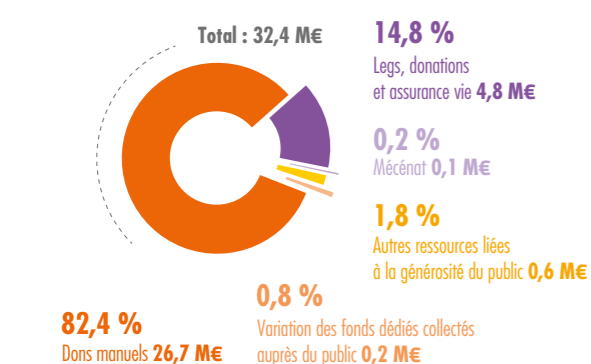
RESSOURCES FINANCIÈRES COLLECTÉES AUPRÈS DU PUBLIC AVEC VALORISATION DU BÉNÉVOLAT



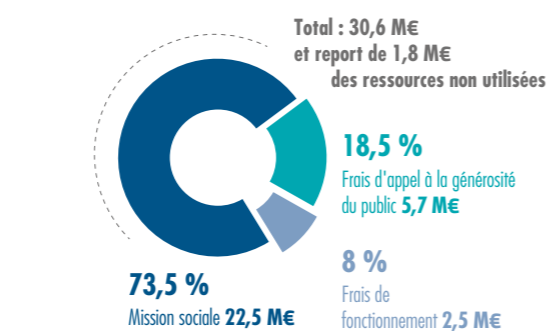
EMPLOI DES FONDS COLLECTÉS AUPRÈS DU PUBLIC INTÉGRANT LA CONTRIBUTION BÉNÉVOLE



RESSOURCES FINANCIÈRES COLLECTÉES AUPRÈS DU PUBLIC SANS LE BÉNÉVOLAT



EMPLOI DES FONDS COLLECTÉS AUPRÈS DU PUBLIC SANS LA CONTRIBUTION BÉNÉVOLE



COMPTE DE RÉSULTATS PAR ORIGINE ET DESTINATION (CROD) montants en K€

PRODUITS PAR ORIGINE	2020		2019	
	TOTAL	Dont générosité*	TOTAL	Dont générosité*
PRODUITS LIÉS A LA GÉNÉROSITÉ*	32 130	32 130	32 120	32 120
Dons	26 687	26 687	26 432	26 432
Legs, assurances vie et donations	4 794	4 794	5 155	5 155
Mécénat	81	81		
Autres produits liés à la générosité*	568	568	533	533
PRODUITS NON LIÉS A LA GÉNÉROSITÉ*	1 322		2 038	
SUBVENTIONS ET AUTRES CONCOURS PUBLICS	5 069		5 791	
REPRISES SUR PROVISIONS ET DÉPRÉCIATIONS	50		416	
UTILISATIONS DES FONDS DÉDIÉS ANTERIEURS	1 164	1 164	979	979
TOTAL	39 735	33 294	41 344	33 099

* Générosité du public

CHARGES PAR DESTINATION	2020		2019	
	TOTAL	Dont générosité*	TOTAL	Dont générosité*
MISSIONS SOCIALES	28 137	22 474	28 501	22 339
Partenariat International	19 453		20 717	
Éducation à la Citoyenneté et à la Solidarité Internationale	7 893		7 076	
Plaidoyer	791		708	
FRAIS DE RECHERCHE DE FONDS	5 647	5 647	6 908	6 908
FRAIS DE FONCTIONNEMENT	3 188	2 461	4 453	2 785
DOTATION AUX PROVISIONS ET DÉPRÉCIATIONS	27		150	
IMPÔTS SUR LES BÉNÉFICES				
REPORTS EN FONDS DÉDIÉS DE L'EXERCICE	921	921	855	855
TOTAL	37 920	31 503	40 867	32 887
EXCÉDENT OU (DÉFICIT)	1 815	1 791	477	212

Les produits liés à la générosité du public atteignent en 2020 un montant de 32 130 K€ en légère hausse par rapport à 2019. Cette hausse doit être corrigée de la variation du report à nouveau au 01/01/2020 de 571 K€. Elle résulte de la comptabilisation des legs en application du nouveau règlement comptable. Après correction, les produits liés à la générosité du public augmentent de 581 K€, soit + 1,8%. Les ressources issues de la générosité du public représentent 80,8% du total des ressources (77,7% en 2019). Malgré une campagne de Carême impactée par la crise sanitaire, le CCFD-Terre Solidaire a réussi à mobiliser ses fidèles donateurs grâce à des campagnes d'appel à dons digitales, de télémarketing, ainsi qu'un appel à don exceptionnel fin juin. Les dons manuels ont ainsi progressé de 0,9% par rapport 2019.

Les legs, les assurances-vie et les donations reçus ont progressé après correction de + 4,1% (voir ci-dessus) pour atteindre un montant de 5 365 K€ en 2020.

Les contributions financières sans contrepartie (391 K€ en 2020) rassemblent les subventions notamment des fondations regroupées dans une rubrique séparée en application du nouveau règlement 2018-06. En 2019, celles-ci sont présentées dans la rubrique « 3-Subventions et autres concours publics ». La subvention de la Fondation « Terre Solidaire » s'est élevée à 340 K€, en légère augmentation (334 K€ en 2019).

Les autres produits non liés à la générosité du public (1 322K€ en 2020) correspondent aux revenus des abonnements, de la vente de produits solidaires, des transferts de charge et des produits financiers. L'exercice 2019 avait été impacté par des produits financiers exceptionnels dus à des reprises de provisions sur le portefeuille et à des plus-values sur des apports de titres au nouveau Fonds Commun de Placement – (FCP) créé pour gérer la trésorerie disponible.

Les subventions et autres concours publics (5 069 K€ en 2020) sont en baisse de 722 K€ par rapport à 2019. L'année 2019 comprenait les contributions financières de fondations (voir ci-dessus), dont celle de la Fondation Terre Solidaire pour 334 K€ et la subvention de l'Agence Française du Développement (AFD) pour la première phase du programme TAPSA⁽¹⁾ pour un montant de 3 348 K€. Malgré le démarrage de la phase 2 du TAPSA, la subvention attendue de l'AFD ne sera signée et encaissée qu'en 2021. Le TAPSA est un programme de 12 M€ sur 4 ans (2018-2022) cofinancé par l'AFD impliquant 30 partenaires dans 6 zones géographiques.

Le montant des dépenses de l'année liées à la mission de partenariat international s'élève à 19 453 K€ soit 51,4% du total des dépenses de l'année. La baisse par rapport à 2019 s'explique par la diminution des cofinancements, le ralentissement de certaines activités des partenaires en raison des mesures sanitaires prises localement et la baisse des déplacements des chargés de mission du partenariat international. Par son action, le CCFD-Terre Solidaire a soutenu 476 projets avec 384 organisations partenaires dans 59 pays. Comme chaque année le CCFD-Terre Solidaire contribue à la mission d'accompagnement de la SIDI, pour la microfinance, à hauteur de 941 K€.

La mission d'Éducation à la Citoyenneté et à la Solidarité Internationale (ECSI) représente 20,8% du total des dépenses, englobant les créations pédagogiques, la formation, tous les coûts associés à la présence sur le territoire français pour cette animation et les coûts des salariés. Les activités ECSI ont été fortement perturbées pendant toute l'année par la succession de mesures sanitaires pour endiguer la pandémie de la COVID-19.

Le plaidoyer vise à interpeler les décideuses et décideurs politiques pour obtenir des règles plus justes au niveau local, national et international. Les dépenses de plaidoyer progressent en 2020 et se sont élevées à 791 K€.

Les frais d'appel à la générosité du public s'élèvent à 5 647 K€, soit 14,9% des charges. Le ratio d'efficacité de la collecte de la générosité du public est de 5,7. Pour 1€ consacré à la collecte, 5,7€ sont collectés.

Les frais de fonctionnement regroupent les dépenses de communication institutionnelle, de support de l'activité et coûts associés de la gouvernance, des directions des ressources humaines ainsi que de l'administration et de la finance. Les frais de fonctionnement se montent à 3 188 K€, soit 8,4% des charges.

Le bon niveau de collecte associé à des réductions de coûts suite à la baisse de l'activité ont permis d'afficher en 2020 un excédent important de 1 815 K€.

(1) TAPSA Transition vers une Agroécologie Paysanne au service de la Souveraineté Alimentaire.

BILAN 2020

ACTIF	2020	2019	PASSIF	2020	2019
Immobilisation Incorporelles	694	450	Fonds propres avec et sans droit de reprise	7 562	7 562
Immobilisations corporelles	7 299	7 453	Réserves	15 971	15 760
Biens reçus par legs ou donations destinés à être cédés	2 984	-	- Autres fonds propres	1 565	1 556
Immobilisations financières	2 708	2 685	Report à nouveau	4 525	3 688
			Excédent ou (déficit)	1 815	477
ACTIF IMMOBILISE	13 685	10 588	FONDS PROPRES	31 438	29 043
Créances d'exploitation	2 371	2 324	Fonds dédiés et fonds reportés	5 790	992
Créances reçues par legs ou donation	2 330	-	- dont fonds reportés aux legs ou donations	5 040	-
VMP et disponibilités	31 184	30 857	Provisions pour risques et charges	643	643
Disponibilités	170	166	Dettes diverses	11 869	13 257
ACTIF CIRCULANT	36 055	33 347	DETTES ET AUTRES PASSIFS	18 302	14 892
TOTAL ACTIF	49 740	43 935	TOTAL PASSIF	49 740	43 935

Le bilan est une photographie au 31 décembre 2020 de la situation patrimoniale et financière du CCFD-Terre Solidaire. En application du nouveau règlement 2018-06, sont inscrits pour la première fois au bilan les biens reçus par legs ou donations destinés à être cédés soit 2 984 K€ et les créances reçues par legs ou donations pour un montant de 2 330 K€. Le bilan a ainsi augmenté de 5 314 K€, soit 12 % par rapport à 2019. 5 % de l'actif est au service de notre mission sociale

puisqu'il est investi directement auprès des organisations partenaires et d'alliés du CCFD-Terre Solidaire. La majorité de cet actif est engagé auprès de la SIDI, dédiée à la finance solidaire, sous forme de participation au capital ou de garantie. Les immobilisations pour immeubles, ordinateurs, logiciels (soit 16 % de l'actif) sont des investissements garantissant la pérennisation de nos activités de solidarité internationale. En 2020 le CCFD-Terre Solidaire a continué à développer et à investir dans le projet de

gestion de base de données « Challenge ». La base de données bénévoles est opérationnelle depuis 2019 et la base de données donateurs sera mise en œuvre au deuxième trimestre de 2021.

Enfin, les disponibilités et les valeurs mobilières de placement, représentant 63 % de l'actif, sont les moyens financiers nécessaires au travail quotidien du CCFD-Terre Solidaire.



VOTRE GÉNÉROSITÉ EST ESSENTIELLE POUR LE CCFD-TERRE SOLIDAIRE

Chers amis donateurs,

C'est avec une gratitude particulière que je vous remercie très chaleureusement pour votre soutien tout au long de l'année écoulée. Après le confinement du mois de mars qui a affecté notre campagne de carême en paroisse, essentielle pour nos ressources, nous avons fait appel à vous de manière exceptionnelle au mois de juin pour essayer de compenser la chute des dons. Vous avez, une fois de plus, répondu présents en

nous permettant de combler notre retard à mi-année et poursuivi votre engagement au service de nos missions sociales, jusqu'à la fin de l'année qui s'est bien terminée pour l'équilibre de nos comptes.

Grâce à vous, 32 M€ issus de votre générosité, ont été collectés sous forme de dons (27,3 M€) ou de legs (4,7 M€). Sur ces sommes, plus de 22 M€ (hors bénévolat) ont été consacrés à nos missions sociales à l'international et en France ; ainsi, nos organisations partenaires dans le monde, rendus très vulnérables par la crise sanitaire, ont pu compter sur notre appui pour la totalité du budget prévu à l'origine.

Nous avons pu aussi continuer à aider la SIDI dans l'accompagnement de ses projets de développement de la micro-finance auprès des nombreux exclus du système bancaire, et vu la fondation Terre Solidaire continuer à se développer au service de projets œuvrant à la transition agro-écologique et environnementale.

L'avenir reste incertain et l'année 2021 ne démarre pas sous les meilleurs auspices, mais forts de votre magnifique soutien en 2020 nous restons confiants et résolument tournés vers le futur, au moment où nous fêtons les 60 ans de notre association. Merci encore !

Patrick Saurat, Trésorier national

Pour suivre notre actualité, engager ou poursuivre le dialogue, retrouvez-nous sur : ccfd-terresolidaire.org



TERRE SOLIDAIRE
Soyons les forces du changement

Comité Catholique contre la Faim et pour le Développement - Terre Solidaire

4, rue Jean Lantier 75001 Paris - Tél : 01 44 82 80 00